

QU

Saudi Arabia

**Qassim
University**  **جامعة القصيم**

كلية اللغة العربية والدراسات الاجتماعية
قسم الجغرافيا

دليل برنامج بكالوريوس في الجغرافيا
كلية اللغة العربية والدراسات الاجتماعية
1444هـ - 2022م

 www.qu.edu.sa



2	محتويات دليل البرنامج
4	تنبيهان
5	كلمة سعادة عميد كلية اللغة العربية والدراسات الاجتماعية
6	كلمة سعادة رئيس قسم الجغرافيا
	الفصل الأول: مقدمات عامة عن كلية اللغة العربية والدراسات الاجتماعية
	أولاً: نبذة عن الكلية
9	رؤية الكلية
9	رسالة الكلية
9	أهداف الكلية
9	ثانياً: شروط القبول بالكلية
9	ثالثاً: أقسام الكلية
10	رابعاً: رموز الأقسام العلمية بالكلية
10	خامساً: نظام الدراسة بالكلية ومنهجيته
10	سادساً: الدرجات العلمية التي تمنحها الكلية
	الفصل الثاني: قسم الجغرافيا
11	أولاً: نبذة عن القسم
11	رؤية القسم
11	رسالة القسم
11	مجلس قسم الجغرافيا
11	الهيكل التنظيمي للبرنامج
11	ثانياً: شروط القبول في البرنامج والتحويل منه وإليه
11	سياسة معادلة المقررات الدراسية
12	ثالثاً: الدرجات العلمية التي يمنحها القسم
12	رابعاً: برنامج البكالوريوس في الجغرافيا
12	الهيكل التنظيمي والإداري للبرنامج
	رسالة البرنامج
12	أهداف البرنامج
12	مدير البرنامج
12	لجان البرنامج
15	المجلس الاستشاري في البرنامج
15	المجلس الاستشاري الطلابي

16	الخطة الدراسية في البرنامج	
21	آلية تطوير الخطة الدراسية.	
21	متطلبات التخرج في البرنامج	
23	نواتج التعلم للبرنامج	
23	خصائص خريجي البرنامج	
23	الفرص الوظيفية لخريجي البرنامج	
24	خامساً: طرق القياس والتقييم في البرنامج	
24	1-التقييم والقياس	أولاً:
24	2-مؤشرات الأداء في البرنامج	
25	أدوات قياس المخرجات وخصائص الخريجين	ثانياً:
25	تقويم أعضاء هيئة التدريس	ثالثاً:
25	تقويم البرنامج	رابعاً:
26	سادساً: تطوير البرنامج وجودته	
26	1- اعتماد مؤشرات الأداء للبرنامج	
26	2- اعتماد الخطط التنفيذية والتشغيلية للبرنامج	
26	3- اعتماد التقارير الدورية والفصلية عن مدي انجاز الخطط	
30	سابعاً: أعضاء هيئة التدريس في البرنامج وتخصصاتهم.	
30	ثامناً: برامج خدمة المجتمع في البرنامج.	
30	تاسعاً: الخدمات الطلابية والأنشطة غير الصفية	
31	1-إدارة شؤون الطلاب	
31	2-الإرشاد الأكاديمي	
33	3-النادي الطلابي	
33	4- النشاط الثقافي	
34	5-مصادر التعلم في البرنامج	
36	6- متابعة الخريجين من البرنامج	
37	عاشراً: لائحة تأديب الطلاب وإجراءاتها في البرنامج	
41	الحادي عشر: سياسة البرنامج في كافة الحركات الأكاديمية للطلاب، وما يتصل بها.	
46	الثاني عشر: دليل المواقع الإلكترونية ذات العلاقة بالبرنامج	
47	الثالث عشر: وسائل التواصل ومنصاته:	
47	-وسائل التواصل مع القسم	
47	-وسائل التواصل مع أعضاء هيئة التدريس	
48	الرابع عشر: المخطط التفصيلي لكلية اللغة العربية والدراسات الاجتماعية	

تنبيهان:

التنبيه الأول:

يحتفظ قسم الجغرافيا بجامعة القصيم لنفسه بحق تغيير، أو إبطال أية سياسة وردت في هذا الدليل من دون سابق إنذار

علما أن الدليل المحدث سيرفع في الموقع الإلكتروني للقسم على الرابط الآتي:

<https://asc.qu.edu.sa/gis>

.....

التنبيه الثاني:

هذا الدليل خاص ببرنامج الجغرافيا (مرحلة البكالوريوس) بجامعة القصيم، ولإدارة البرنامج حق إعداد هذا الدليل

ونشره.

كلية عميد كلية اللغة العربية والدراسات الاجتماعية:

الحمد لله رب العالمين والصلاة والسلام على رسوله الأمين، وبعد:
فإن قسم الجغرافيا بالكلية يسعى إلى تقديم خدماتها للمستفيدين من طلابه
وظالباته وأعضاء هيئة التدريس وذلك عبر جميع الوسائل المتاحة لديه،
وما هو اليوم يقدم اليوم دليلًا لبرنامج البكالوريوس في الجغرافيا، وهو
الدليل الأول الذي يقدمه لطلاب البرنامج، وبليبه دليل عضو هيئة
التدريس، وكلاهما لبرنامج البكالوريوس في الجغرافيا.



ودليل البرنامج هذا قد حاول معدوه الإحاطة بكل ما يعنى
بالبرنامج، منها على سبيل المثال:

- 1- نبذة عن الكلية والقسم والبرنامج.
- 2- شروط القبول في البرنامج والتحويل منه وإليه.
- 3- الهيكل التنظيمي والإداري للبرنامج.
- 4- رسالة البرنامج وأهدافه.
- 5- المجلس الاستشاري المهني والمجلس الاستشاري الطلابي في البرنامج.
- 6- الخطة الدراسية في البرنامج وآلية تطويرها.
- 7- طرق القياس والتقييم في البرنامج.
- 8- أعضاء هيئة التدريس في البرنامج وتخصصاتهم.
- 9- الخدمات الطلابية والأنشطة.
- 10- دليل المواقع الإلكترونية ذات العلاقة بالبرنامج

أسأل الله سبحانه وتعالى أن ينفع بهذا الدليل طلابه وظالباته البرنامج
، وأشكر القائمين على إعداده.

عميد الكلية

الدكتور إبراهيم بن سليمان الاحم



كلمة سعادة رئيس قسم الجغرافيا:

الحمد لله رب العالمين والصلاة والسلام على نبينا محمد وعلى آله وصحبه أجمعين، وبعد:
أن قسم الجغرافيا بكلية اللغة العربية والدراسات الاجتماعية جزءٌ أصيلٌ في صرح علمي شامخ هو جامعة القصيم، فمنذ أن أنشئ القسم وهو يمارس دورًا رياديًا في خدمة المجتمع والتصدي لمشكلات البيئة، وأصبح كيانًا أكاديميًا ومعرفيًا متميزًا، ويتجسد هذا الدور في تخصصاته العلمية المبتكرة، وأنظمتها الدراسية المتطورة، ونشاطه البحثي على المستويين الأكاديمي والتطبيقي، واتساع دائرة مشاركته لبعض كليات الجامعة وأقسامها في برامج علمية ومشاريع بحثية تطبيقية. وتعزيزًا لهذا الدور، تم تزويد معامل القسم بأحدث الأجهزة المساحية، وأجهزة محطات الرصد المتكاملة، ونظام تحديد المواقع العالمي، وأدى كل هذا إلى الارتقاء بمستوى آداء البرنامج إلى أعلى الدرجات، وانعكس على مخرجاته العلمية. وأعضاء هيئة التدريس فيه في سباق مع الزمن، فيجانب مهامهم البحثية والتدريسية، وتقديم الاستشارات العلمية والفنية في مجالات التخصص، فإنهم يلاحقون كلَّ جديد ومستحدث، من خلال مشاركتهم في مؤتمرات علمية دولية وندوات محلية، فضلًا عن التحاقهم بدورات متخصصة داخلية وخارجية. وتقضى سياسة البرنامج بتعميق ثقافة الحوار الأكاديمي بين أعضاء هيئة التدريس أنفسهم والطلاب، وترسيخ القيم الأخلاقية، والالتزام بقواعد الأمانة العلمية، وتعزيز روح الإبداع وحرية الرأي والفكر، وتعميق مفهوم الانتماء للأرض والولاء للوطن.

رئيس قسم الجغرافيا

د. عبد الرحمن بن سليمان النسيان



جانب من قاعات الكلية المعدة للتدريب

أولاً: نبذة عن الكلية:

أنشئت كلية اللغة العربية والدراسات الاجتماعية بموجب الموافقة السامية رقم 3/ج/20527 وتاريخ 1396/8/26هـ، في مطلع العام الجامعي 1397/1396هـ باسم كلية الشريعة واللغة العربية بالقصيم، وكانت تابعة آنذاك لجامعة الإمام محمد بن سعود الإسلامية، ثم صدر التوجيه السامي الكريم رقم 3/م/14371 في 1401/6/19هـ، القاضي بفصل الكلية إلى كئيتين هما: كلية الشريعة وأصول الدين، وكلية العلوم العربية والاجتماعية.

وبعد صدور المرسوم الملكي الكريم ذي الرقم 7/ب/2242 والتاريخ 1424/5/10هـ بدمج فرعي جامعة الإمام محمد بن سعود الإسلامية، وجامعة الملك سعود بالقصيم تحت ظلال جامعة واحدة هي جامعة القصيم، أصبحت الكلية إحدى كليات هذه الجامعة العامرة، وتحوّل مسماها إلى كلية اللغة العربية والدراسات الاجتماعية، وتضم الكلية خمسة أقسام علمية هي: قسم اللغة العربية وآدابها، وقسم اللغة الإنجليزية والترجمة، وقسم التاريخ، وقسم الاجتماع والخدمة الاجتماعية، وقسم الجغرافيا.

وقد أعدت الخطة الاستراتيجية للكلية بصورة طموحة من شأنها الارتقاء بمستوى مخرجات الكلية والمساعدة في تحقيق الجودة المتميزة في الأداء بناءً على مشاركة فعالة من الأطراف ذات الصلة والمقارنة المرجعية وما تهدف إليه الكلية من تعزيز دورها في تحقيق أهدافها وأهداف الجامعة في نشر اللغة العربية وخدمة الباحثين.

وتحرص عمادة الكلية دائماً على تطوير برامجها على مستوى درجة البكالوريوس والماجستير معتمدة على المتغيرات العالمية في مجال تخصصاتها المختلفة.

هذا وقد سعت الكلية إلى أن تكون هناك مشاركة فعالة من أعضاء هيئة التدريس والإداريين والفنيين والطلاب والقيادات وممثلين لجميع الأطراف ذات الصلة ببرامج الكلية لتعزيز نقاط القوة وتلاشي نقاط الضعف والعمل على تطويرها باستخدام الفرص المتاحة للكلية، وتحرص كذلك عمادة الكلية دائماً على مراجعة المقررات والخطط الدراسية لغرض تطويرها من حين لآخر حتى تواكب التغيرات الحادثة في مناهج أقسام اللغة العربية في العالم العربي وجامعاته المتقدمة.

رؤية الكلية:

ريادة وطنية وتميز في التعليم والبحث العلمي في مجالات اللغة العربية والإنجليزية والعلوم الاجتماعية.

رسالة الكلية:

تقديم خدمات تعليمية وبخية واستشارية في مجالات اللغة العربية والإنجليزية والعلوم الاجتماعية، معززه للتنمية والموارد الذاتية والشراكة، وتسهم في تلبية احتياج سوق العمل

أهداف الكلية:

- توكيد الجودة التعليم وتحقيق التميز في تخصصات الكلية.
- رفع القدرة والقدرة التنافسية والمهنية للطلاب الكلية.
- تعزيز الهوية البحثية وتحسن البحوث العلمية في تخصصات الكلية لتلبية متطلبات التنمية.
- تحسين الأداء الإداري المحكوم وتعزيز الرضا والولاء المؤسسي.
- تحسين الأداء الإداري والتقني والمعلوماتي وتعزيز التحول الرقمي.
- تعزيز الشراكة والتبادل المعرفي وطنياً ودولياً لب الكلية.

ثانياً: شروط القبول بالكلية:

تحدد شروط القبول العامة في ضوء المواد من لائحة الدراسة والاختبارات للمرحلة الجامعية وقواعدها التنفيذية بجامعة القصيم بالإضافة إلى ما يصدر من مجلس الجامعة من قرارات بهذا الشأن.

ثالثاً: أقسام الكلية:

- تتكون الكلية من خمسة أقسام هي:
- قسم اللغة العربية وآدابها.
- قسم اللغة الإنجليزية والترجمة.
- قسم التاريخ.
- قسم الجغرافيا.
- قسم الاجتماع والخدمة الاجتماعية.
- بالإضافة إلى وحدة تعليم اللغة العربية لغير الناطقين بها.

رابعاً: رموز الأقسام العلمية في الكلية:

الرمز باللغة الإنجليزية	الرمز باللغة العربية	القسم
ARAB	عرب	اللغة العربية وآدابها

ENG	نجل	اللغة الإنجليزية والترجمة
HIST	ترخ	التاريخ
GEO	جفر	الجغرافيا
SOC	جمع	الاجتماع والخدمة الاجتماعية

خامساً: نظام الدراسة بالكلية ومنهجيته:

نظام الدراسة في الكلية تتبع النظام الفصلي الكامل (الساعات المعتمدة) ولا يتيح للطلاب نظام الانتساب الجزئي، ولغة التدريس هي اللغة العربية.

يقضي الطالب أربع سنوات في الكلية لجميع أقسامها الخمسة، باستثناء تخصص اللغة الإنجليزية والترجمة؛ حيث يزيد عليها بفصل واحد مخصص للدورة المكثفة.

سادساً: الدرجات العلمية التي تمنحها أقسام الكلية:

درجة البكالوريوس في اللغة الإنجليزية والترجمة.	درجة البكالوريوس في اللغة العربية وآدابها.
درجة ماجستير الآداب في اللغويات التطبيقية	درجة الماجستير في الدراسات الأدبية.
درجة ماجستير الآداب في اللغويات.	درجة الماجستير في الدراسات اللغوية.
. درجة البكالوريوس في التاريخ.	درجة دكتوراه الفلسفة في الدراسات الأدبية.
درجة البكالوريوس في الجغرافيا	درجة دكتوراه الفلسفة في الدراسات اللغوية
درجة ماجستير الآداب في الجغرافيا مسار جغرافيا طبيعية (رسالة)	درجة البكالوريوس في الاجتماع والخدمة الاجتماعية
درجة ماجستير الآداب في الجغرافيا مسار جغرافيا بشرية (رسالة)	درجة دكتوراه الفلسفة في الجغرافيا الطبيعية
درجة ماجستير الآداب في الجغرافيا مسار جغرافيا بشرية (مقررات)	درجة دكتوراه الفلسفة في الجغرافيا البشرية
	درجة ماجستير الآداب في الجغرافيا مسار جغرافيا طبيعية (مقررات)

الفصل الثاني: قسم الجغرافيا

أولاً: نبذة عن القسم:

تم افتتاح القسم عام 1402هـ ويعد أحد الأقسام العلمية بالكلية. وكان تأسيسه بعد قسيمي اللغة العربية والتاريخ.

ويمنح القسم درجة البكالوريوس والماجستير في الجغرافيا، والدكتوراه في الجغرافيا.

رؤية القسم:

الريادة والتميز في الدراسات والبحوث الجغرافية والإسهام في بناء مجتمع المعرفة.

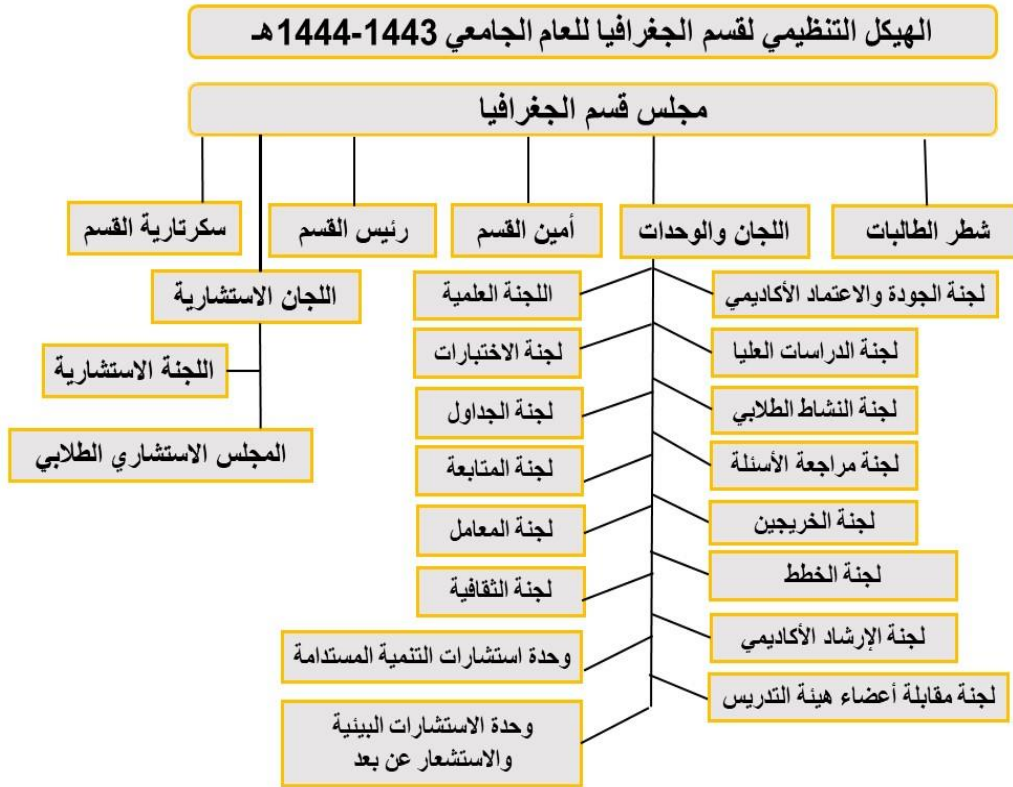
رسالة البرنامج:

تقديم خدمات تعليمية وبخية واستشارية في الجغرافيا والبيئة تعزز التنمية المستدامة والموارد الذاتية والشراكة والابتكار، وتسهم في تلبية احتياجات سوق العمل.

أهداف البرنامج:

- إعداد كفاءات متخصصة في الجغرافيا والبيئة تستخدم التقنيات الحديثة، بما يلي متطلبات سوق العمل.
- تعزيز الجودة التعليمية، البحث العلمي والابتكار في مجال الجغرافيا والبيئة.
- تعزيز الشراكة والخدمة المجتمعية بما يلي متطلبات التنمية المستدامة.
- تطوير أداء هيئة التدريس أكاديميا ومهنيا.

الهيكل التنظيمي للبرنامج:



المعادلات لجنة علمية معتمدة من مجلس القسم، والمعادلة نوعان:

(1) -الصادرة بقرار مجلس الجامعة بجلسته السادسة بتاريخ 1426/04/09 هـ الموافق 2005/05/17م، والمعدلة بقرار مجلس الجامعة رقم (7) وتاريخ 1430/06/30 هـ الموافق 2009/06/23م.

الأول: معادلات لطلاب محولين من خارج جامعة القصيم، وهذه يشترط لسلامة إجرائها ما يأتي:

1- توفّر السجل الأكاديمي للطلاب، ويرسل مع رقمه الجامعي الجديد إلى عمادة القبول والتسجيل لتوثيق المعادلات في سجل الطالب في النظام الأكاديمي.

2- توفّر توصيف المقررات التي درسها الطالب من جامعته المحول منها.

3- ترسل نتيجة المعادلات إلى كلية الطالب المحول إليها عبر إنجاز (برنامج المعاملات الرسمية).

الثاني: معادلات لطلاب محولين من داخل جامعة القصيم، وهذه تتم مباشرة عبر النظام الأكاديمي من قِبَل عمادة القبول والتسجيل بناء على توصية من مجلس القسم بما يمكن معادلته من مقررات البرنامج، ولا حاجة للطلاب إلى مراجعة القسم المحول إليه إلا في بعض الخطط الدراسية القديمة - إن وجدت - وللاطلاع أكثر يراجع موقع القسم الإلكتروني.

ثالثاً: الدرجات العلميّة التي يمنحها القسم:

- يمنح قسم الجغرافيا عددا من الدرجات العلمية في التخصص على النحو الآتي:
- درجة البكالوريوس في الجغرافيا.
- درجة الماجستير في الجغرافيا.
- درجة دكتوراه الفلسفة في الجغرافيا الطبيعية.
- درجة دكتوراه الفلسفة في الجغرافيا البشرية

رابعاً: برنامج الجغرافيا (مرحلة البكالوريوس):

الهيكل التنظيمي والإداري للبرنامج:

يدار البرنامج بواسطة عدد من الكفاءات الإداريّة المؤهلة، والوحدات واللجان على النحو الآتي: (الشكل السابق)
مدير البرنامج:

حيث يدير البرنامج حالياً سعادة الدكتور عبد الرحمن بن سليمان النسيان رئيس قسم الجغرافيا.

مجلس قسم الجغرافيا:

يعقد مجلس قسم الجغرافيا جلسته كل أسبوع تقريباً، ويناقش فيه كل ما يهم العملية التعليمية، والأكاديمية، ويتكون من أعضاء هيئة التدريس في القسم الحاصلين على درجة الدكتوراه فما فوق.

لجان البرنامج:

يشارك أعضاء هيئة التدريس في البرنامج في كلا الشطرين جميع اللجان وهي كالتالي:

ملاحظة	الاسم	ملاحظة	الاسم	ملاحظة	الاسم	ملاحظة	الاسم
لجنة مصادر التعلم والمرافق والتجهيزات		لجنة التدريب والتطوير		لجنة الدراسات العليا والبحوث		اللجنة العلمية	
رئيس	د. إبراهيم الشويش	رئيس القسم	د. عبد الرحمن النصيان	رئيس	أ.د. أحمد البسام	رئيس	أ.د. أحمد الدغيري
عضوة	د. هيفاء الخشيبان	عضو	أ.د. أحمد الشبعان	عضو	رئيس القسم	عضو	أ.د. أحمد البسام
عضو	أ. محمد الزعاق	عضوة	د. هيفاء الخشيبان	عضو	أ.د. خالد دويدار	عضوة	د. أم هاني إدريس
عضوة	أ. إيمان السمان	عضو	أ. محمد الزعاق	عضو	أ.د. حسين محمد	عضوة	د. أريج المضيان
		عضو	أ. فهد الطريف	سكرتيرة	أ. نعمة العمري		
لجنة الخريجين		اللجنة الاجتماعية والثقافية		لجنة الاختبارات		لجنة التوظيف والمقابلات	
رئيس	رئيس القسم	رئيس	أ.د. أحمد الشبعان	رئيس	رئيس القسم	رئيس	أ.د. أحمد الدغيري
عضو	د محمد الحضيف	عضو	د محمد الحضيف	عضوة	د. أريج المضيان	عضو	رئيس القسم
عضوة	د. أم هاني إدريس	عضوة	د. وداد الروقي	عضوة	د. إيمان السيف	عضو	أ.د. أحمد البسام
عضوة	أ. إيمان السمان	عضوة	د. انتصار الحسين	عضوة	د. وداد الروقي	عضو	د. إبراهيم الشويش
		عضو	أ. فهد الطريف	عضو	أ. محمد الزعاق	عضوة	د. أريج المضيان
لجنة الجداول ومراجعة الأسئلة		لجنة الخطط الدراسية		النادي الطلابي		لجنة الإرشاد الأكاديمي	
رئيس	رئيس القسم	رئيس	أ.د. أحمد الدغيري	رئيس	رئيس القسم	رئيس	رئيس القسم
عضو	أ.د. أحمد الدغيري	عضو	أ.د. أحمد البسام	عضوة	د. إيمان السيف	عضوة	د. إيمان السيف
عضوة	د. أريج المضيان	عضو	أ.د. حسين محمد	عضوة	د. انتصار الحسين	عضوة	أ. إيمان السمان
عضو	أ. محمد الزعاق	عضو	أ.د. خالد دويدار				
		عضوة	د. وداد الروقي				
لجنة الجودة والاعتماد				لجنة خدمة المجتمع والشراكة المجتمعية		اللجنة الاستشارية	
		رئيس	أ.د. حسين محمد	رئيس القسم	د. عبد الرحمن النصيان	رئيس القسم	د. عبد الرحمن النصيان
		عضو	أ.د. خالد دويدار	عضو	أ.د. أحمد الشبعان	عضو	أ.د. أحمد الدغيري
		عضو	د. عبد الرحمن النصيان	عضوة	د. وداد الروقي	منسق القسم	د. أريج المضيان
		عضوة	د. انتصار الحسين	عضوة	د. هيفاء الخشيبان	ممثلي جهات التوظيف	د. صالح العامر

		عضوة	د. أم هاني إدريس			ممثلي جهات التوظيف	خالد المقيطب
		عضوة	أ. إيمان السمنان			خريجة البرنامج	مها العنزي
		سكرتيرة	أ. أفراح العامر			خريج البرنامج	خالد المقرن
		سكرتيرة	أ. حنان القصير				
		لجنة المتابعة		لجنة الاستشارات البيئية والاستشعار عن بعد		لجنة استشارات التنمية المستدامة	
		رئيس	رئيس القسم				
		عضو	أ.د. أحمد الشبعان				
		عضو	د محمد الحضيف				
		عضو	أ. فهد الطريف				

المجلس الاستشاري في البرنامج:

تهدف اللجنة الاستشارية المهنية للبرنامج إل:

- الإسهام في تطوير البرنامج والخطط الدراسية وفق أحدث المعايير والمستجدات المهنية ومتطلبات سوق العمل بما يسهم في تحقيق رؤية 2030.
 - تشجيع التعاون والتواصل بين البرامج الأكاديمية وجهات التوظيف المناسبة للخريجين.
 - دعم آليات التعاون بين البرامج الأكاديمية وجهات التوظيف العام والخاص (مثل التدريب الميداني والمشاركة في الدورات المهنية وورش العمل والمحاضرات والندوات التي تقدم في البرنامج).
 - توجيه الاهتمامات البحثية للبرامج الأكاديمية لما يلامس احتياجات وتطلعات المجتمع المهني.
 - سد الفجوة بين البرامج الأكاديمية والأوساط المهنية ومد الجسور لتعميق الشراكة وإيجاد حلول للمشكلات بصورة تكاملية.
- وبناء على ذلك تم اعتماد المذكرة المرفوعة من رئيس القسم على المقترح المقدم من لجنة التطوير والجودة بالبرنامج بتشكيل اللجنة الاستشارية والتي تحتوي على ممثلين لجهات التوظيف، بالإضافة لممثلي البرنامج من قبل مجلس الكلية.

المجلس الاستشاري الطلابي في البرنامج:

ولأهمية المجلس الاستشاري الطلابي في البرنامج، يتم اعتماد المذكرة المرفوعة من رئيس القسم على المقترح المقدم من لجنة التطوير والجودة بالبرنامج بتشكيل اللجنة الاستشارية للطلاب والتي تحتوي على ممثلين للطلاب والطالبات في البرنامج من قبل مجلس الكلية.

الخطة الدراسية في البرنامج:

تم تعديل الخطة بنظام الثلاث فصول بناء على طلب من وكالة الجامعة للشؤون التعليمية وبموافقة مجلس قسم الجغرافيا بجلسته رقم (25) يوم الأثنين الواقع في 1443/10/8هـ.

السنة الأولى
- المستوى الأول (الفصل الأول)

نوع المتطلب	المتطلب	توزيع الوحدات الدراسية				اسم المقرر (باللغة الإنجليزية)	رقم المقرر ورمزه (اللغة الإنجليزية)	اسم المقرر (باللغة العربية)	رقم المقرر ورمزه (عربي)
		المعتمد	تدريب	عملي	نظري				
-	-	2	-	0	2	Introduction to Islamic Culture	IC 101	المدخل إلى الثقافة الإسلامية	101 سلم
-	-	3	-	1	2	Introduction to Computer	CS 101	مقدمة في الحاسب الآلي	101 عال
-	-	3	-	1	2	Introduction to Physical Geography	GEO 113	المدخل إلى الجغرافية الطبيعية	113 جفر
-	-	3	-	0	3	Introduction to Human Geography	GEO 122	المدخل إلى الجغرافية البشرية	122 جفر
		11	-	2	9	المجموع			

- المستوى الثاني (الفصل الثاني)

نوع المتطلب	المتطلب	توزيع الوحدات الدراسية				اسم المقرر (باللغة الإنجليزية)	رقم المقرر ورمزه (اللغة الإنجليزية)	اسم المقرر (باللغة العربية)	رقم المقرر ورمزه (اللغة العربية)
		المعتمد	تدريب	عملي	نظري				
-	-	2	-	0	2	Thinking Skills and Learning Techniques	PSYCH 101	مهارات التفكير وأساليب التعلم	101 نفس
-	-	3	-	0	3	English Language	ENG 101	اللغة الإنجليزية	101 نجل
متطلب سابق	101 سلم	2	-	0	2	Islam and Society Building	IC 102	الإسلام وبناء المجتمع	102 سلم
متطلب سابق	113 جفر	3	-	1	2	Climatology	GEO 112	جغرافية مناخية	112 جفر
-	-	2	-	0	2	Geographic Texts in English Language (1)	GEO 102	نصوص جغرافية باللغة الإنجليزية (1)	102 جفر
		12	-	1	11	المجموع			

- المستوى الثالث (الفصل الثالث)

نوع المتطلب	المتطلب	توزيع الوحدات الدراسية				اسم المقرر (باللغة الإنجليزية)	رقم المقرر ورمزه (اللغة الإنجليزية)	اسم المقرر (باللغة العربية)	رقم المقرر ورمزه (اللغة العربية)
		المعتمد	تدريب	عملي	نظري				
-	-	3	-	1	2	Introduction to Cartography	GEO 151	المدخل إلى علم الخرائط	151 جفر
-	-	2	-	0	2	Arabic Language Skills	ARAB 101	المهارات اللغوية	101 عرب
-	-	3	-	0	3	Quranic Expression	ARAB 113	التعبير القرآني	113 عرب
-	-	2	-	0	2			اختياري كلية (1)	

نوع المتطلب	المتطلب	توزيع الوحدات الدراسية				اسم المقرر (باللغة الإنجليزية)	رقم المقرر ورمزه (اللغة الإنجليزية)	اسم المقرر (باللغة العربية)	رقم المقرر ورمزه (اللغة العربية)
		المعتمد	تدريب	عملي	نظري				
متطلب سابق	101 سلم	2	-	0	2	Economic System in Islam	IC 103	النظام الاقتصادي في الإسلام	103 سلم
-	-	2	-	0	2	Arabic Composition	ARAB 103	التحرير العربي	103 عرب
-	-	2	-	0	2	Communication Skills	MGMT 103	مهارات الاتصال	103 دار
متطلب سابق	122 جفر	2	-	0	2	Demography	GEO 222	جغرافية السكان	222 جفر
-	-	2	-	0	2	Digital Geography	GEO 252	الجغرافيا الرقمية	252 جفر
		10		0	10	المجموع			

السنة الثانية:

المستوى الرابع (الفصل الأول)

- المستوى الخامس (الفصل الثاني)

- المستوى السادس (الفصل الثالث)

نوع المتطلب	المتطلب	توزيع الوحدات الدراسية				اسم المقرر (باللغة الإنجليزية)	رقم المقرر ورمزه (اللغة الإنجليزية)	اسم المقرر (باللغة العربية)	رقم المقرر ورمزه (اللغة العربية)
		المعتمد	تدريب	عملي	نظري				
متطلب سابق	122 جفر	2	-	0	2	Economic Geography	GEO 223	جغرافية اقتصادية	223 جفر
متطلب سابق	122 جفر	2	-	0	2	Rural Geography	GEO 203	الجغرافية الريفية	202 جفر
متطلب سابق	252 جفر	3	-	1	3	Fundamentals of Geographic Information Systems	HISP 251	أسس نظم المعلومات الجغرافية	253 جفر
-	-	3	-	0	2	Topographic Survey	GEO 253	المساحة الطبوغرافية	253 جفر
متطلب سابق	202 جفر	2	-	0	2	Geographical Research Methods	GEO 203	أساليب البحث الجغرافي	203 جفر
متطلب سابق	101 سلم	2	-	0	2		IC 104		104 سلم
		12		12	10	المجموع			
متطلب سابق	113 جفر	2	-	0	2	Introduction to Geology	GEO 213	المدخل إلى علم الجيولوجيا	213 جفر
		11		0	11	المجموع			

- المستوى السابع (الفصل الأول)

نوع المتطلب	المتطلب	توزيع الوحدات الدراسية				اسم المقرر (باللغة الإنجليزية)	رقم المقرر ورمزه (اللغة الإنجليزية)	اسم المقرر (باللغة العربية)	رقم المقرر ورمزه (اللغة العربية)
		المعتمد	تدريب	عملي	نظري				
متطلب سابق	213 جفر	2	-	1	1	Geological Maps	GEO 354	خرائط جيولوجية	354 جفر
متطلب سابق	213 جفر	3	-	1	2	Geomorphology	GEO 314	جيومورفولوجيا	314 جفر
متطلب سابق	223 جفر	2	-	0	2	Industry and Energy Geography	GEO 324	جغرافية الصناعة والطاقة	324 جفر
متطلب سابق	231 جفر	2	-	0	2	Urban Geography	GEO 332	جغرافية حضرية	332 جفر
-	-	2	-	0	2			مقرر حر (2)	
		11	-	2	9	المجموع			

- المستوى الثامن (الفصل الثاني)

نوع المتطلب	المتطلب	توزيع الوحدات الدراسية				اسم المقرر (باللغة الإنجليزية)	رقم المقرر ورمزه (اللغة الإنجليزية)	اسم المقرر (باللغة العربية)	رقم المقرر ورمزه (اللغة العربية)
		المعتمد	تدريب	عملي	نظري				
متطلب سابق	102 جفر	2	-	0	2	Geographic Texts in English Language (2)	GEO 304	نصوص جغرافية باللغة الإنجليزية (2)	304 جفر
متطلب سابق	252 جفر	3	-	1	2	Principles of Remote Sensing	GEO 362	مبادئ الاستشعار عن بعد	362 جفر
-	-	2	-	0	2			اختياري قسم (1)	
متطلب سابق	112 جفر	2	-	0	2	Climate Changes	GEO 342	التغيرات المناخية	342 جفر
-	-	2	-	0	2	Arid Regions	GEO 343	الأقاليم الجافة	343 جفر
		11	-	1	10	المجموع			

- المستوى التاسع (الفصل الثالث)

نوع المتطلب	المتطلب	توزيع الوحدات الدراسية				اسم المقرر (باللغة الإنجليزية)	رقم المقرر ورمزه (اللغة الإنجليزية)	اسم المقرر (باللغة العربية)	رقم المقرر ورمزه (اللغة العربية)
		المعتمد	تدريب	عملي	نظري				
-	-	3	-	0	3	The Geography of Saudi Arabia	GEO 305	جغرافية المملكة العربية السعودية	305 جفر
متطلب سابق	261 جفر	3	-	1	2	Applications of Geographic Information Systems in Natural Resources	GEO 363	تطبيقات نظم المعلومات الجغرافية في الموارد الطبيعية	363 جفر
متطلب سابق	113 جفر، 22 جفر، 3 جفر	2	-	0	2	Natural Resources	GEO 344	موارد طبيعية	344 جفر
-	-	2	-	0	2			اختياري كلية (2)	

		10	-	1	9	المجموع
--	--	----	---	---	---	---------

- المستوى العاشر (الفصل الأول)

نوع المتطلب	المتطلب	توزيع الوحدات الدراسية				اسم المقرر (باللغة الإنجليزية)	رقم المقرر ورمزه (اللغة الإنجليزية)	اسم المقرر (باللغة العربية)	رقم المقرر ورمزه (اللغة العربية)
		المعتمد	تدريب	عملي	نظري				
-	-	2	-	0	2	Sustainable Development	GEO 434	التنمية المستدامة	434 جفر
متطلب سابق	261 جفر	3	-	1	2	Applications of Geographic Information Systems in Planning	GEO 464	تطبيقات نظم المعلومات الجغرافية في التخطيط	464 جفر
متطلب سابق	203 جفر	3	-	2	1	The Field Study	GEO 471	الدراسة الميدانية	471 جفر
متطلب سابق	261 جفر، 36 جفر، 3 جفر	3	-	2	1	Applied Project (1)	GEO 472	مشروع تطبيقي (1)	472 جفر
		11		5	6	المجموع			

- المستوى الحادي عشر (الفصل الثاني)

نوع المتطلب	المتطلب	توزيع الوحدات الدراسية				اسم المقرر (باللغة الإنجليزية)	رقم المقرر ورمزه (اللغة الإنجليزية)	اسم المقرر (باللغة العربية)	رقم المقرر ورمزه (اللغة العربية)
		المعتمد	تدريب	عملي	نظري				
-	-	3	-	0	3	Transport and Trade Geography	GEO 425	جغرافية النقل والتجارة	425 جفر
-	-	2	-	0	2	Social Issues	SOC410	قضايا اجتماعية	410 جمع
-	-	2	-	0	2			اختياري قسم (2)	
-	-	2	-	0	2			مقرر حز (3)	
		9		0	9	المجموع			

- المستوى الثاني عشر (الفصل الثالث)

نوع المتطلب	المتطلب	توزيع الوحدات الدراسية				اسم المقرر (باللغة الإنجليزية)	رقم المقرر ورمزه (اللغة الإنجليزية)	اسم المقرر (باللغة العربية)	رقم المقرر ورمزه (اللغة العربية)
		المعتمد	تدريب	عملي	نظري				
متطلب سابق	362 جفر	3	-	1	2	Applications of Remote Sensing	GEO 465	تطبيقات الاستشعار عن بعد	465 جفر
متطلب سابق	472 جفر	3	-	2	1	Applied Project (2)	GEO 473	مشروع تطبيقي (2)	473 جفر
-	-	2	-	0	2			اختياري قسم (3)	
-	-	2	-	0	2			اختياري كلية (3)	
-	-	10	-	3	7	المجموع			

المقررات الاختيارية للقسم - يختار الطالب 6 وحدات دراسية

نوع المتطلب (جامعة / كلية / برنامج)	الساعات التدريسية			اسم المقرر	رمز المقرر
	المعتمد	عملي	نظري		
	2	-	2	التخطيط الإقليمي	333 جفر
	2	-	2	الجغرافية التاريخية	326 جفر
	2	-	2	الجغرافية الفلكية	415 جفر
	1	-	1	المساحة الجيوديسية	455 جفر
253 جفر	1	-	1	نظم تحديد المواقع	466 جفر
362 جفر	2	-	2	الجغرافية السياسية	427 جفر
	2	-	2	الفكر الجغرافي	428 جفر
	2	-	2	الجغرافيا المناخية	116 جفر

المقررات الاختيارية للكلية - يختار الطالب 6 وحدات دراسية

الساعات التدريسية			اسم المقرر	رمز المقرر
المعتمد	عملي	نظري		
2	-	2	المكتبة اللغوية	138 عرب
2	-	2	علم المعجم	199 عرب
2	-	2	لغة الإعلام	447 عرب
2	-	2	التاريخ الوطني	173 ترخ

2	-	2	حضارة إسلامية	245 ترخ
2	-	2	حاضر العالم الإسلامي	366 ترخ
2	-	2	الأمن الاجتماعي	318 جمع
2	-	2	مدخل إلى الخدمة	111 جمع
2	-	2	علم الإنسان الاجتماعي	218 جمع
2	-	2	مبادئ في تعلم وتعليم اللغة	304 نجل
2	-	2	اختبار اللغة	305 نجل
2	-	2	مهارات التحدث باللغة	328 نجل
2	-	2	قواعد اللغة الفرنسية	103 فرا
2	-	2	دراسات بيئية	341 جفر

آلية تطوير الخطة الدراسية:

يراجع الجغرافيا الخطة الدراسية بشكل دوري بناءً على ما يأتي:

- التوصيات الناتجة من تقارير القياس غير المباشرة وتشمل:
 - التوصيات عن استطلاع المستفيدين (تشمل استبانات تقويم البرنامج، استبانة خبرة الطالب، استبانة الخريجين بعد التخرج، استبانة أصحاب العمل).
 - نتائج قياس خصائص الخريجين.
 - نتائج قياس المخرجات وتقويمها.
 - تقارير المقررات.
 - تقرير البرنامج السنوي.
 - تقارير المراجعين المستقلين.
 - التوصيات المرفوعة من وحدة ضمان الجودة والاعتماد الأكاديمي بالكلية.
 - توصيات مجلسي القسم والكلية

متطلبات التخرج في البرنامج:

اجتياز إجمالي مجموع ساعات البرنامج وهي (128) وحدة دراسية معتمدة بنجاح.

1- يتخرج الطالب بعد إنهاء متطلبات التخرج بنجاح حسب الخطة الدراسية على ألا يقل معدله التراكمي عن (2.00 من 5.00) ولجلس الكلية بناءً على توصية من مجلس القسم المختص تطبيق نظام إعادة حساب المعدل التراكمي وذلك في حال اجتيازه في المقررات ورسوبه في المعدل وفقاً للقواعد الآتية:

- أ- يشترط لاستبعاد أي تقدير لمقرر درسه الطالب أن يكون الطالب قد أعاده بنجاح.
- ب- يجب ألا يزيد مجموع الوحدات الدراسية للمقررات المستبعد حسابها من المعدل التراكمي عن (15%) من مجموع وحدات مقررات خطة الطالب الدراسية.
- ت- عند إعادة حساب المعدل التراكمي يمكن استبعاد التقديرات التالية فقط راسب (هـ) ومحروم (ح) ومنسحب برسوب (سح).
- ث- يجب ألا يتجاوز معدله التراكمي بعد إعادة حسابه (2.00 من 5.00) (اثنان من أصل خمسة).
- ج- يجب أن يتضمن السجل الأكاديمي جميع تقديرات المقررات التي درسها الطالب والتقدير الذي حصل عليه في كل مرة.
- ح- توضع في السجل الأكاديمي إشارة خاصة تميز المقررات التي تم استبعادها بعد تطبيق نظام إعادة حساب المعدل التراكمي.

2- يراعى ما ورد في الفقرتين (ب، ج) من المادة العشرين.

3- لا يعدّ الطالب متخرجاً إلا بعد صدور موافقة مجلس الجامعة على منحه الدرجة العلمية.

4- تحديد أيام التخرج للفصول الدراسية من خلال التقويم الأكاديمي المقرر من مجلس الجامعة.
5- ترفع عمادة القبول والتسجيل لمجلس الجامعة، أو من يفوضه مذكرات التخرج لعرضها في أقرب جلسة بعد انتهاء الاختبارات النهائية ورصد الدرجات وترفع مذكرات تخرج إفرادية في حالات الطلاب الحاصلين على تقدير غير مكتمل (ل) أو (IC) أو الذين يسمح لهم باختبار بديل في مقرر أو أكثر في آخر مستوى دراسي لبرنامج التخرج، أو من في حكمهم في حال استكمالهم متطلبات التخرج ويعدّ آخر فصل دراسي في سجل الطالب هو فصل التخرج.

6- وثيقة التخرج:

أ- يمنح كل خريج وثيقة تخرج يوضح فيها باللغتين العربية والإنجليزية المعلومات الآتية: تاريخ التخرج بالهجري والميلادي، اسم الطالب رابعياً، جنسيته، رقم السجل المدني (رقم الإقامة لغير السعوديين)، الكلية، التخصص، المسار (إن وجد)، الدرجة العلمية، التقدير، ومرتبة الشرف (إن وجدت)، وتوقع الوثيقة وتختتم من عميد القبول والتسجيل.

ب- يمكن إصدار وثيقة تخرج كبديل مفقود وتوضع عليها عبارة بدل مفقود.

ت- يجب على الطالب تحديث بياناته عند استلام وثيقته، وذلك من خلال نموذج معدّ لذلك لدى شؤون الطلاب، أو وحدة الترتيبين.

نواتج التعلم للبرنامج:

بعد إنهاء متطلبات التخرج من البرنامج بنجاح يكون الطالب قادراً على أن:

المعرفة والفهم :	
1ع	يعرف الطالب المبادئ والمناهج والمفاهيم الأساسية والنظريات في تخصص الجغرافية والبيئة.
2ع	يوضح الطالب أسس تقنيات نظم المعلومات الجغرافية والاستشعار عن بعد، و إجراءات البحث الميداني وتطبيقاتهم.
3ع	يحدد الطالب اهم المشكلات الجغرافية التي تعاني منها المملكة بشكل عام والقصيم بشكل خاص.
المهارات	
1م	يقدر الطالب علي جمع البيانات والمعلومات ميدانيا، وبناء قواعد بيانات لها.
2م	يستخدم الطالب نظم المعلومات والاستشعار عن بعد، والأساليب الإحصائية واسلوب حل المشكلات في الجغرافية والبيئة.
3م	يحلل الطالب العلاقات المكانية بين الظواهر الجغرافية المختلفة، ويقترح الحلول المناسبة لها وفقا لأسس التنمية المستدامة.
القيم	
1ق	يظهر الطالب قدرته على التعامل مع الآخرين وتحمل المسؤولية في بيئة العمل وخارجها.
2ق	يقدر الطالب علي التعلم الذاتي والمستمر.
3ق	يظهر الطالب الأمانة العلمية والمهنية في التخصص.

خصائص خريجي البرنامج:

يجب على خريجي برنامج الجغرافيا أن يتصفوا بما يأتي:

- امتلاك الحقائق والمعلومات والأفكار والقضايا والاتجاهات والنظريات والمعارف في مجال الجغرافيا والبيئة.
- يمتاز الخريجون بالمعرفة والفهم المتعمق للعمليات والمواد والتقنيات ومنهجية البحث وأساليب الاستقصاء في مجال الجغرافيا والبيئة.
- يمتاز الخريجون بالقدرة على التواصل الفعال ومشاركتهم المعلومات الجغرافية.
- يمتلك القدرة على التحليل واستخدام الأساليب الإحصائية في حل القضايا الجغرافية والمشكلات البيئية.
- يمتاز الخريجون بامتلاكهم مهارات تقنية الاستشعار عن بعد ونظم المعلومات الجغرافيا تمكنهم من دخول سوق العمل.
- القدرة على الاتصال الفعّال مع المستفيدين في مجال الجغرافيا والبيئة.
- القدرة على التعلم الذاتي المستمر، وتحمل المسؤولية.
- إظهار الالتزام بالقيم والمعايير المهنية والاكاديمية.

الفرص الوظيفية لخريجي البرنامج:

حسب التصنيف المعتمد من وزارة الخدمة المدنية في المجالات الآتية.

- ◆ معلم في الجغرافيا في مراحل التعليم العام.

- ◆ الوظائف الإشرافية على إدارات التعليم.
- ◆ وظائف الباحثين والأخصائيين.
- ◆ وظائف باحثي وأخصائي شئون المناطق.
- ◆ وظائف باحثي وأخصائي المجالس البلدية والانتخابات.
- ◆ وظائف رسم الخرائط.
- ◆ وظائف باحثي وأخصائي المختبرات.
- ◆ وظائف مراقبي الطلاب.

خامساً: طرق القياس والتقويم في البرنامج:

- تقويم الطلاب، وقياس تقدمهم:

أولاً: اعتماد أدوات قياس للاختبارات التحصيلية:

اعتمد القسم أدوات قياس يتم بها تقييم الطلاب للتحقق من اجتيازهم للمقررات الدراسية، وهي على النحو الآتي مع إجراء تطبيقها:

أداة القياس	إجراء التطبيق
الاختبارات الفصلية والنهائية والتحريرية.	يعقد اختباران تحريريان في أثناء الفصل إلى جانب الاختبار النهائي.
الاختبارات الشفهية.	يعقد اختبار شفهي واحد، أو أكثر، مع مراعاة الدرجة المخصصة للاختبارات.
المشاركة في قاعات المحاضرات	يشمل: التفاعل مع المحاضرة-الحضور المبكر-الإصغاء الجيد-عدم الانشغال...
الواجبات المنزلية	يجب أن تتصل هذه الواجبات بالمقرر وبمفرداته.
التقارير والبحوث القصيرة	البحوث من خمس صفحات إلى عشر
استقراء المراجع المرتبطة بالمقرر	يقرأ الطالب حول كل ما يتعلق بمنهجه الدراسي من خلال المواقع الإلكترونية والبحوث المنشورة فيها، ثم يعرض ما قرأه على الأستاذ وأمام زملائه.
الأنشطة العلمية في أثناء المحاضرات	التطبيقات الاحصائية - التدريبات على برامج الحاسب المتخصصة

الاختبار الشامل:

للبرنامج أن يضع اختباراً شاملاً للطلاب، وهو اختبار التخرج، وهو اختبار يقيس مدى تحصيل الطلاب في البرنامج، ولا يدخل في المعدلات، ولا يعدّ من متطلبات التخرج، وللبرنامج جعله شرطاً للتخرج بعد أخذ موافقة أصحاب الصلاحية في الجامعة.

قياس مدى التأكد من تحقق مخرجات التعلم، وخصائص الخريجين:

تماشياً مع تحقيق الأهداف التعليمية، وتطويرها، ورفع قدرات البرنامج في تطوير مخرجاته، والعمل على متابعة تحققها في الطالب، فإنه يجب على البرنامج وضع خطة لقياس مخرجات التعلم، وخصائص خريجي البرنامج، ويمكن الاسترشاد بهذه الخطة المصغرة لعملية قياس المخرجات، وبعض أدوات ذلك القياس، وشروط نواتج التعلم، ولقياس المخرجات يجب أن تتحقق فيها الشروط الآتية:

- أن تكون محددة، وواضحة الصياغة.

- أن تكون قابلة للقياس.

- أن تكون قابلة للتحقيق.

- أن تكون مرتبطة بأهداف البرنامج عبر مصفوفة واضحة وشفافة.

- أن تتوافق مع مواصفات الخريج.

- أن تكون مواكبة للتطور العلمي في مجال تخصص البرنامج.

- أن تكون متماشية مع احتياج سوق العمل.

ثانياً: أدوات قياس المخرجات وخصائص الخريجين:

1- أدوات القياس المباشرة:

الاختبارات التحصيلية- امتحان التخرج (مقياس عام) - المشروعات البحثية- ملف إنجاز الطالب - المقابلات والملاحظة.

2- أدوات القياس غير المباشرة:

الاستبانات (أرباب العمل-الخريجين-خبرة الطلاب) -التوصيات في تقارير المقررات-تحليل المستندات والمحتوى-ملفات أداء الخريجين-تقارير المشاركات اللاصفية في الأنشطة المختلفة-. ويتم في الأخير إعداد تقرير قياس لجميع مخرجات التعلم في البرنامج.

ثالثاً: تقويم أعضاء هيئة التدريس:

يتم تقويم أعضاء هيئة التدريس من خلال عدد من أدوات التقييم على النحو الآتي:

- استمارة تقويم عضو هيئة التدريس المنجزة من قبل الطلاب والطالبات.
- استمارة تقويم عضو هيئة التدريس المعتمدة من إدارة الكلية.
- مرئيات اللجنة العلمية الفصلية عن أعضاء هيئة التدريس.
- تقرير رئيس القسم الشفهي لعميد الكلية.

رابعاً: تقويم البرنامج:

يتم تقويم البرنامج من خلال عدد من أدوات التقييم على النحو الآتي:

استطلاع آراء المستفيدين، وذوي العلاقة: (الطلبة/الخريجين/جهات التوظيف/ أعضاء هيئة التدريس) حول البرنامج حيث يقوم البرنامج بشكل دوري بقياس مستوى البرنامج وفق التقدم الكبير والواسع في الدراسات الجغرافية ويستخدم في ذلك عدد من المعايير والضوابط:

- تحليل بيانات التقييم سنويا (مثل: بيانات مؤشرات الأداء والمقارنات المرجعية المحلية والدولية).
- تُقوّم المقررات بشكل دوري للتحقق من فاعلية استراتيجيات التعليم والتعلم وطرق التقييم، وتقدم تقارير حولها.
- التوصيات المدونة من قبل أعضاء هيئة التدريس في تقارير مقررات البرنامج.
- متابعة الخريجين والاستفادة من آرائهم.
- التواصل مع جهات التوظيف حيث يسهم ذلك بإعادة بلورة المقررات وتطويرها وفق مريثات وحاجة جهات التوظيف.

سادساً: تطوير البرنامج وجودته:

يلتزم البرنامج عدداً من الإجراءات الضامنة لتطويره، وجودة أعماله، وذلك من خلال الآتي:
أولاً: اعتماد مؤشرات الأداء البرمجية لبرنامج البكالوريوس:

حرص البرنامج على تحديد مؤشرات الأداء لقياس أداء البرنامج في مرحلة البكالوريوس، سعياً منه لتحقيق متطلبات الاعتماد والتطوير وفق المعايير الوطنية وذلك في جلسته (1) بتاريخ 1441/12/26، ويهدف من هذه المؤشرات إلى قياس أداء البرنامج من خلال عدد من تلك المؤشرات التي اعتمدها المركز الوطني للاعتماد والجودة، وقد جاءت المؤشرات المعتمدة على النحو الآتي:

المعايير	رمز مؤشر الأداء	مؤشر الأداء	المستوى المستهدف	طرق القياس	توقيت القياس
1. الرسالة والأهداف	KPI-P-01	نسبة المتحقق من مؤشرات أهداف الخطة التشغيلية للبرنامج		استطلاعات الرأي	نهاية العام الأكاديمي
	KPI-A-01	عدد المراجعات الدورية لرسالة البرنامج وأهدافه		استطلاعات الرأي	نهاية العام الأكاديمي
2. إدارة البرنامج وضمان جودته	KPI-P-02	رضا المستفيدين عن جودة الخدمات المجتمعية		استبانات	نهاية العام الأكاديمي
	KPI-A-02	تقويم فاعلية المجالس الاستشارية في البرنامج		استبانات	نهاية العام الأكاديمي

تقييم الطلاب لجودة التعلم في البرامج	KPI-P-03	تقييم الطلاب لجودة التعلم في البرامج	النظام الأكاديمي	نهاية الفصل
تقييم الطلاب لجودة المقررات	KPI-P-04	تقييم الطلاب لجودة المقررات	النظام الأكاديمي	نهاية الفصل
معدل الالتزام الظاهري	KPI-P-05	معدل الالتزام الظاهري	يدوي	نهاية الفصل
معدل استبقاء طلبة السنة الأولى	KPI-P-06	معدل استبقاء طلبة السنة الأولى	النظام الأكاديمي	نهاية الفصل
مستوى أداء الطلاب في الاختبارات المهنية و/أو الوطنية	KPI-P-07	مستوى أداء الطلاب في الاختبارات المهنية و/أو الوطنية	استبانات المقررات	نهاية الفصل
نسبة الخريجين الذين توظفوا أو التحقوا ببرامج الدراسات العليا	KPI-P-08	نسبة الخريجين الذين توظفوا أو التحقوا ببرامج الدراسات العليا	النظام الأكاديمي	نهاية العام الأكاديمي
متوسط أعداد الطلاب في الشعبة	KPI-P-09	متوسط أعداد الطلاب في الشعبة	النظام الأكاديمي	نهاية الفصل
تقييم جهات التوظيف لكفاءة الخريجين	KPI-P-10	تقييم جهات التوظيف لكفاءة الخريجين	استطلاعات الرأي	نهاية العام الأكاديمي
درجة رضا الطلاب عن الخدمات الإرشادية والحقوق الطلابية	KPI-A-03	درجة رضا الطلاب عن الخدمات الإرشادية والحقوق الطلابية	النظام الأكاديمي	نهاية الفصل
عدد المقاييس والاستبانات التي طبقت لقياس مخرجات التعلم	KPI-A-04	عدد المقاييس والاستبانات التي طبقت لقياس مخرجات التعلم	النظام الأكاديمي	نهاية الفصل
نسبة الطلاب إلى هيئة التدريس	KPI-P-11	نسبة الطلاب إلى هيئة التدريس	النظام الأكاديمي	نهاية العام
النسبة المئوية لتوزيع هيئة التدريس	KPI-P-12	النسبة المئوية لتوزيع هيئة التدريس	النظام الأكاديمي	نهاية العام

3. التعليم والتعلم

4. الطلاب

5. هيئة التدريس

نهاية العام الأكاديمي	استبانات البرنامج	ملائمة مؤهلات أعضاء هيئة التدريس للمقررات التي يدرسونها.	KPI-A-05	
نهاية العام	استبانات البرنامج	نسبة تسرب هيئة التدريس	KPI-P-13	
نهاية العام الأكاديمي	استبانات البرنامج	نسبة النشر العلمي لأعضاء هيئة التدريس	KPI-P-14	
نهاية الفصل	استبانات البرنامج	معدل البحوث لكل عضو هيئة تدريس	KPI-P-15	
نهاية العام الأكاديمي	برنامج حاسوبي	متوسط الاقتباسات من البحوث العلمية	KPI-P-16	
نهاية الفصل	استبانات البرنامج	رضا المستفيدين عن مصادر التعلم	KPI-P-17	6. مصادر التعلم والمرافق والتجهيزات
نهاية الفصل	استطلاعات الرأي	تقويم المستفيدين للمرافق والتجهيزات	KPI-A-06	

الخطط التنفيذية والتشغيلية للبرنامج.

المؤسسي المنظم إلا وفق خطط مرسومة لعملياته، وموضوعة تحت عين المتابعة والمراقبة، ووضع التقارير لها. وتماشياً مع هذا فإن إدارة البرنامج تلتزم بإعداد عدد من الخطط التنفيذية الداعمة لتطويره، والضامنة لاستمرارية هذا التطوير، والتزام عرضها في مجلس القسم واعتمادها، وذلك في نهاية كل عام دراسي للعام الذي يليه، ورفعها إلى مجلس الكلية لإقرارها قبل نهاية العام، ومن هذه الخطط ما يأتي:

1. الخطة التشغيلية للبرنامج.
2. الخطة التنفيذية للبرنامج (متضمنة خدمة المجتمع، والبحث العلمي....)
3. الخطة السنوية لتدريب أعضاء هيئة التدريس (تتضمن تدريب هيئة التدريس على استراتيجيات التعليم والتعلم وطرق التقييم المحددة في التوصيفات، وكذلك على استخدام التقنية الحديثة، وتدريب أعضاء هيئة التدريس).
4. الخطة السنوية للجنة الجودة في البرنامج.
5. وضع خطة تنفيذية لدعم التميز والتشجيع عليه في التدريس وتحفيز الإبداع والابتكار.

6. خطة لجنة الإرشاد الأكاديمي (تتضمن خطة للتعرف على الموهوبين والمبدعين والمتفوقين والمتعثرين، وكذلك خطة لتكريم المتفوقين من الطلاب في الشطرين).
7. خطة النادي الطلابي، والأنشطة غير الصفية.
8. خطة إخلاء فصلية للطلبة ولأعضاء هيئة التدريس.

ثالثاً: اعتماد التقارير الدورية والفصلية عن مدى إنجاز هذه الخطط.

يلتزم البرنامج بعمل تقارير دورية عن مدى تنفيذ هذه الخطط، مشتملة على تحليل إحصائي يبين فيه نقاط القوة، ونقاط الضعف، وتوصيات لمعالجة الضعف وفق خطة يضعها البرنامج لتنفيذ هذه التوصيات الواردة في التقارير.

سابعاً: أعضاء هيئة التدريس في البرنامج وتخصصاتهم:

م	الاسم رباعي	الجنس	الجنسية	المرتبة	الدرجة العلمية	التخصص العام	التخصص الدقيق	رقم الاتصال والتحويلة
1-	أ.د. أحمد بن عبدالله الدغيري	ذكر	سعودي	أستاذ	أستاذ	ج طبيعية	جيومورفولوجي واستشعار عن بعد	0505130320
2-	أ.د. أحمد بن محمد الشبعان	ذكر	سعودي	أستاذ	أستاذ	ج بشرية	اجتماعية	0504893387
3-	أ.د. محمد بن إبراهيم الدغيري	ذكر	سعودي	أستاذ	و	ج بشرية	اقتصادية	0555451855
4-	أ.د. أحمد بن محمد البسام	ذكر	سعودي	مشارك	أستاذ	ج بشرية	سكان	0505433232
5-	أ.د. خالد محمود دويدار	ذكر	مصري	أستاذ	أستاذ	ج طبيعية	دراسات بيئية	0569981207
6-	أ.د. حسين المحمد	ذكر	الماني	أستاذ	أستاذ	ج طبيعية	مناخ	0530184072
7-	د. إبراهيم بن عبيد الشويش	ذكر	سعودي	أستاذ مشارك	أستاذ مشارك	ج بشرية	نظم معلومات جغرافية	0555177992
8-	د. عبد الرحمن بن سليمان النصيان	ذكر	سعودي	أستاذ مشارك	أستاذ مشارك	ج بشرية	الجغرافيا السياسية	0554794206

0553980990	بيئة	ج طبيعية	أستاذ مساعد	أستاذ مساعد	سعودي	ذكر	د. محمد بن عبدالله الحضيف	-9
0556165985	نظم معلومات جغرافية	ج طبيعية	محاضر	محاضر	سعودي	ذكر	أ. محمد بن صالح الزعاق	-10
0542081103	طبية	ج بشرية	أستاذ مساعد	أستاذ مساعد	سعودية	أنثى	د. موزة بنت علي الشهراني	-11
0533138398	جيومورفولوجي	ج طبيعية	مشارك	مشارك	سودانية	أنثى	د. أم هاني إدريس أحمد	-12
0503970193	عمران	ج بشرية	أستاذ مساعد	أستاذ مساعد	سعودية	أنثى	د. أريج علي المضيان	-13
0503985894	جيومورفولوجي	ج طبيعية	أستاذ مساعد	أستاذ مساعد	سعودية	أنثى	د. وداد حمدان الروقي	-14
0552331859	بيئة	ج طبيعية	أستاذ مساعد	أستاذ مساعد	سعودية	أنثى	د. انتصار عبد الحفيظ	-15
0546304090	ج النقل	ج بشرية	أستاذ مساعد	أستاذ مساعد	سعودية	أنثى	د. هيفاء الحشيبان	-16
0555027999	استشعار عن بعد	ج طبيعية	أستاذ مساعد	أستاذ مساعد	سعودية	أنثى	د. إيمان السيف	-17
503133322	-	-	معيدة	معيدة	سعودية	أنثى	ا. إيمان السمنان	-18

ثامناً: برامج خدمة المجتمع في البرنامج:

تضمنت خطة البرنامج عدداً من الأنشطة المجتمعية التي يقدمها القسم للمجتمع كل عام دراسي.

ومن الأنشطة التي يقدمها القسم على سبيل المثال ما يأتي:

- ❖ إقامة الدورات التدريبية للمجتمع في التنمية المستدامة ونظم المعلومات الجغرافية والاستشعار عن بعد ومختلف القضايا المعاصرة.
- ❖ إقامة مسابقات على هوامش المناسبات الوطنية والعالمية.
- ❖ الاستشارات واتفاقيات التعاون
- ❖ الدراسات البيئية بالتعاون مع الجهات ذات العلاقة
- ❖ المشاركة في اللجان والفرق المرشحة من قبل إمارة المنطقة.
- ❖ الدراسات الميدانية

تاسعاً: الخدمات الطلابية والأنشطة غير الصفية:

1- إدارة شؤون الطلاب:

توجد إدارة تابعة لوكالة الكلية للشؤون التعليمية، وهي تقدم خدماتها لطلاب البرنامج، كما هو الحال لجميع برامج الكلية في البكالوريوس، وقد انتقلت إلى المقر الجديد بعد استلام المشروع، وتسمى تلك المنطقة بمنطقة الدعم الطلابي، وذلك لوجود عدد من مقار الوحدات التي تقدم الخدمة والدعم اللازم للطلاب ومن بينها:

- 1- معالجة مشكلات الجداول الدراسية في بداية كل فصل دراسي.
- 2- تزويد الأقسام والوحدات بالمعلومات اللازمة عن الطلاب لتسيير العمل الأكاديمي.
- 3- استقبال المعاملات الطلابية ودراستها وعرضها على جهات الاختصاص.
- 4- حصر الطلاب المنقطعين والمحرومين ودراسة أعمارهم إن وجدت خلال العام الدراسي.
- 5- نشر الوعي الأكاديمي لدى الطلاب من خلال المحاضرات وورش العمل التي تتناول أعمال موضوعات أكاديمية، مثل: حقوق الطالب ومسؤولياته.
- 6- مساعدة الطلاب ذوي الاحتياجات الخاصة من خلال توفير بيئة داعمة لهم.
- 7- توفير 6 أجهزة كمبيوتر حديثة للطلاب لاستكمال إجراءات الشؤون الأكاديمية الخاصة بهم.
- 8- يوجد لجنة لمناقشة ودراسة مشكلات الطلاب الأكاديمية، والرفع بالتوصيات حولها إلى الجهات المعنية.

2- الإرشاد الأكاديمي:

يفرض نظام الإرشاد الأكاديمي واجبات على أطراف العملية التعليمية، المؤسسة التعليمية وعضو هيئة التدريس والطلاب. وتتجلى هذه الواجبات في مجمل النظم واللوائح الإدارية والفنية والأكاديمية التي تنظم نشاط العملية التعليمية، وينفرد الإرشاد الأكاديمي بالدور الحيوي الذي يعمل على نقل الصورة العامة للحياة الجامعية وتوضيح الأبعاد المختلفة لهذه الصورة للطلاب.

آلية إسناد المرشد الأكاديمي للطلاب:

يقوم البرنامج بإسناد الإرشاد الأكاديمي إلى أعضاء هيئة التدريس، وتوزيع الطلاب عليهم وفق التخصص والأعباء التدريسية، ويتم ضم الطالب إلى جدول الأستاذ من خلال شاشة النظام على أن يقوم عضو هيئة التدريس بالمهام الآتية:

1- إعداد ملف الطالب:

يقوم المرشد الأكاديمي بإعداد ملف خاص بكل طالب من الطلاب الذين أوكلت إليه مهمة الإشراف عليهم،

ويحتوي الملف على الآتي: -

- أ. استمارة بيانات الطالب.
- ب. خطة الطالب الدراسية.

د. نسخة حديثة من السجل الأكاديمي.

ج- تقرير عن حضور الطالب للمحاضرات، ومدى التزامه بذلك، ويمكن سحبه من النظام الأكاديمي.
هـ. الوثائق الإدارية الأخرى، كنماذج الحركات الأكاديمية وغيرها من النماذج ذات العلاقة بالإرشاد الأكاديمي.

2- متابعة الطالب أكاديمياً:

من خلال الرد على استفساراته ومناقشته-على الأخص- في الموضوعات الآتية: -

عملية تسجيل المقررات: -

أ- يدرس المرشد الأكاديمي ملف الطالب وتخصصه ويتم ملء استمارة التسجيل الخاصة بكل طالب قبل موعد تسجيله، حيث يأتي الطالب سعياً وراء النصح في اختيار المقررات ومعرفة الخطوات الإرشادية قبل توقيع المرشد النهائي على جدول الطالب أو الطالبة.

ب- حيث يوجه الطالب أو الطالبة ليُسجل -بعد موافقة المرشد على اختياره للمقررات- عبر بوابته الإلكترونية. وقد وضعت وكالة الكلية للشؤون التعليمية منصة إلكترونية لتقديم طلبات الطلاب للتسجيل والحذف بالإضافة وغيرها في بعض حالات الطلاب الخاصة. وعلى المرشد توجيه الطالب للتأكد من معرفة المكان والزمان الذي تبدأ فيه المحاضرات، ومن عدم وجود أي تعارض في مواعيد جدولته الدراسي.

ت- تغيب الطالب: -تعدّ مراقبة تغيب الطلاب من مهام أستاذ المقرر على وجه الخصوص، وعلى المرشد متابعته في حضوره للمحاضرات، وأخذ تقرير عن ذلك، وتنص لائحة الدراسة والاختبارات في المادة التاسعة على حرمان الطالب من حضور الامتحان النهائي في حالة تغيبه لنسبة 20% بدون عذر، وتنص المادة العاشرة على حرمان الطالب في حال تجاوز نسبة تغيبه 50% بعذر أو بدون عذر.

3- شرح تقديرات المقررات، ورموزها والتقدير التراكمي:

على المرشد الأكاديمي أن يعرف الطلاب ما الحدود الدنيا والقصى للتقديرات (ضعيف - ضعيف جداً - مقبول - جيد - جيد جداً - ممتاز)، وكذلك كيفية حساب التقدير التراكمي للأربع سنوات، أيضاً من الضروري أن يقوم المرشد الأكاديمي بتعريف الطلاب على كيفية تقسيم درجات المواد الدراسية (عملي - شفوي - أعمال السنة - نظري نهائي).

4- حل المشكلات التي تواجه الطالب في مسيرته الدراسية.

يستطيع المرشد الأكاديمي مد يد العون للطلبة في مواجهة الصعوبات التي تتعلق بتخصصاتهم، وذلك من خلال تحديد أسباب المشكلة واقتراح الحلول المناسبة لها، ومن هذه المشكلات: • إدارة المقرر: - وتتناول أي جزء من المقرر يتطلب الاهتمام الأكبر؟ كيفية قضاء وقت دراسة المقرر؟ هل ينظمون مراجعة دروسهم؟ • إدارة الوقت: هل يعي الطلبة بالوقت الذي تتطلبه الدراسة؟ هل يهدرون أوقاتهم؟ وما هي أولوياتهم؟ وكيف يوزعون الأوقات المقابلة لمقرراتهم؟ -العلاقة بين أعضاء هيئة التدريس والطلاب: - هل يواجه الطلاب صعوبات من المقرر أو المدرس؟ - مهارات وعادات الدراسة: - هل يذاكرون؟ وكيف ومتى؟ وأين؟ مع عرض مقترحات لتحسين مذاكرتهم. -مهارات

خاصة بالامتحانات: - هل يعاني الطلاب من قلق الامتحانات؟ وكيف يتعاملون مع ذلك؟ هل يملكون المهارات الأساسية للاستعداد وأداء الامتحانات؟ اختيار مادة اختيارية: - على الطالب تحديد المقررات الاختيارية المناسبة لقدراته. كذلك يتوجب على المرشد الأكاديمي أن يساعد الطالب في تحليل وضعه وإرشاده على الخطوات المناسبة التي عليه اتباعها في مواجهة مشكلاته قبل أن تتأثر دراسته تأثيراً كبيراً بها، وفي بعض الحالات يفشل الطالب في التكيف ويصبح غارقاً في التحديات النفسية أو الاجتماعية أو الجسدية وهنا يجب توجيههم إلى المستوى الثاني من الإرشاد وهو الإرشاد المتخصص النفسي والاجتماعي والطبي.

3-النادي الطلابي:

يوجد في الكلية ناد طلابي يقدم خدماته لجميع برامج الكلية، ويشرف عليه وكيل الكلية للشؤون التعليمية، ومن أبرز أهدافه:

- تعزيز انتماء الطلاب لوطنهم.
- الإسهام في إعداد قادة للمستقبل من خلال اكتشاف مواهبهم وتنميتها.
- تحفيز المشاركة في الأنشطة المجتمعية المتعددة.
- تعزيز العمل التطوعي لدى الطلاب بما يتوافق مع رؤية المملكة 2030.
- بناء طالب متزن فكرياً وعلمياً واجتماعياً.
- تحفيز الطلاب على الاحتكاك مع طلاب الكليات واكتساب الخبرات لتوليد طاقات إيجابية تعود عليهم وعلى وطنهم بالنفع.
- وقماشياً مع توجهات الكلية، والممارسة التي تقدمها للبرنامج من خلال هذا النادي فقد أنشئ في البرنامج وحدة للنشاط الطلابي، وتقوم هذه الوحدة بعدد من الأنشطة عبر عدد من القنوات التي أنشأها القسم في البرنامج، وهي:

- موقع القسم الإلكتروني عبر بوابته الإلكترونية.
- حساب القسم في تويتر بالشبكة العنكبوتية
- نشرة الرزمة الرقمية والورقية
- وحدة الرحلات الميدانية (و.ر.ا.ج)
- وحدة العلاقات العامة والثقافة

النشاط الثقافي:

الرسالة:

وضع هذا النشاط ليكون رافداً من روافد اكتشاف المواهب، والقدرات لدى طلاب برنامج الجغرافيا، وكذلك لتنمية بعض المهارات، والتدريب عليها، كما يعمل هذا النشاط على خلق الوعي الثقافي لدى الطلاب من خلال

محاضرات وجلسات مع بعض أرباب الثقافة والفكر ممن يقترحهم القسم من داخل الكلية ومن خارجها لتثقيف الطلاب وحمايتهم من المنزلقات الفكرية، هذا بالإضافة إلى تكريس دور القسم المرجعي في الكلية وفي الجامعة من خلال احتضانه لكل أصحاب المواهب الثقافية من طلاب الجامعة بشكل عام، كما يعمل هذا النشاط على تأهيل الطلاب وتدريبهم على ممارسة الحياة الثقافية من خلال التدريب على إدارة الأنشطة الثقافية.

الأنشطة:

يقوم النشاط الثقافي بتنفيذ مجموعة من الأنشطة على النحو الآتي:

الع دد	ارقام القاعات	س	طاولة أستاذ	سبورة	جهاز كمبيوتر	بروجكتور
6	105	50	1	1	1	1
	106	50	1	1	1	1
	107	50	1	1	1	1
				المجموع		(3) قاعة دراسية

- تدريبات ميدانية ومحاضرات مخبرية داخل معامل القسم.
- لقاءات تعليمية تدريبية في مجالات نظم المعلومات الجغرافية والاستشعار عن بعد: يعقد نادي الجيوماتكس مجموعة من اللقاءات مع بعض أعضاء هيئة التدريس ومن في حكمهم من داخل الجامعة ومن خارجها، حيث يشرف طلاب القسم على إدارة وتنظيم هذه اللقاءات وترتيبها واختيار موضوعاتها.

المرجع الإداري للنشاط الثقافي

يرتبط النشاط الثقافي بشكل مباشر بالمشرف على النشاط الطلابي في القسم، المرتبط بسعادة رئيس القسم، ومدير البرنامج.

المشرف على النشاط الثقافي:

يشرف عليه مشرف النشاط الطلابي في البرنامج، وهو أحد أعضاء هيئة التدريس المتخصصين.

4- المرافق ومصادر التعلّم في البرنامج:

أولاً: المرافق: قاعات البكالوريوس (شطر الطالبات - الطلاب)

• المعامل شطر الطالبات :

م	المعمل	استيعاب	سبورة ذكية	بروجيكتور	كمبيوتر
1	105	60	1	1	1
2	207	35	1	1	1
3	107	35	1	-	-
4	214	60	1	1	1
5	215	60	1	1	1

• شطر الطلاب - الطالبات

م	المرافق	م	المرافق
1	مكتبة سمو الأميرة نورة بنت محمد بن سعود آل سعود (الوقفية)	7	قاعة الخنساء
2	مكتبة أصدقاء المجتمع للنشر والتوزيع	8	حضانة الكلية
3	المكتبة المركزية	9	كافتيريا الكلية
4	مركز النسخ والتصوير	10	كوفي سيميا
5	مركز التثقيف الأسري التابع لجمعية أسرة في بريدة	11	المصلى (القديم)
6	قاعة الزهراء		
7	قاعة تدريب		
8	قاعة المناقشة الاولى		
9	قاعة المناقشة الثانية		
10	قاعة التدريب الكبرى		
11	مكتبة القسم		
12	نادي نظم المعلومات الجغرافية		

م	رقم القاعة	الطاقة الاستيعابية	طاولة أستاذ	سبورة	جهاز كمبيوتر	بروجكتور
1	ل221	55	1	1	0	1
2	ل222	55	1	1		1
3	ل222	55	1	1		1
4	ل223	55	-	1	-	-
5	ل224	55	-	1	-	-
6	ل222	55	-	1	-	-
7	ل232	12	1	1	-	1
8	ل331	12	1	1	-	1
9	معمل GIS	30	1	1	12	1
10	معمل RS -	30	-	-	25	1
(10) قاعات دراسية						المجموع
						13

• المعامل والقاعات شطر الطلاب:

- احصائيات الطلاب والطالبات منذ دفعة 1438هـ.

إجمالي	الفصل الصيفي		الفصل الثاني		الفصل الأول		العام الدراسي
	طالبات	طلاب	طالبات	طلاب	طالبات	طلاب	
99	-	-	-	49	-	50	1438هـ
78	-	-	-	39	-	39	1439هـ
149	-	-	41	29	43	36	1441هـ
135	-	-	40	26	40	29	1442هـ
142	-	-	41	32	40	29	1443هـ
29	-	-	-	11	1	17	1444هـ

5-وحدة الخريجين وجهات التوظيف:

يوجد في البرنامج ممارسة مطبقة على مستوى الكلية لخريجي البرنامج، وهي منطلقة من الخطة الاستراتيجية للكلية ضمن الهدف الاستراتيجي الثالث استراتيجية 3-3 والتي تنصّ على " التميّز في الأداء الطلابي ودعم الخريجين". وللبرنامج لجنة مكوّنة من عضوين من أعضاء هيئة التدريس تقوم على خريجه، وتمارس بالتنسيق مع الوحدة تفعيل التواصل مع الخريجين، ومن أبرز مهامها بالاشتراك مع الوحدة ما يأتي:

- إعداد قاعدة معلومات رقمية مكتملة ومحدثة لجميع خريجي البرنامج (تحديث فور استلام وثائقهم).
- بناء جسر تواصل بين البرنامج وخريجه من أجل إشراكهم في أنشطته، أو دعمهم، أو استطلاع آرائهم.
- التواصل مع جهات التوظيف الحكومية والخاصة بشأن الخريجين.
- إعداد تقارير الخريجين.

نبذة عن أعداد خريجي بكالوريوس الجغرافيا خلال الخمس سنوات الماضية في شطريه الطلاب والطالبات:

تم تخرج أول دفعة لشر الطلاب بداية من الفصل الثاني لعام 1442هـ، كما في الجدول التالي:

عدد الخريجين	الدفعة
2	الفصل الثاني 1442هـ
12	الفصل الأول 1443هـ
15	الفصل الثاني 1443هـ
2	الفصل الثالث 1443هـ

ولم يخرّج القسم بعد أي دفعة في شر الطالبات ومن المتوقع بعون الله أن يتم تخرج أول دفعه في عام 1444هـ الفصل الثاني.

عاشراً: لائحة تأديب الطلاب وإجراءاتها في البرنامج:

تخضع إجراءات تأديب الطلاب في البرنامج للائحة تأديب الطلاب وإجراءاتها في الجامعة المعتمدة من مجلس الجامعة بالرقم والتاريخ والداخله في المواد الآتية:

المادة الثالثة:

لا يجوز للطلاب أن يحتج بالجهل أو بعدم العلم بأنظمة الجامعة ولوائحها وقراراتها النافذة وما تصدره من تعليمات من أجل عدم إيقاع العقوبات المقررة بهذه اللائحة.

المادة الرابعة:

في حال وقوع إحدى المخالفات الطلابية يجر من ضبط الواقعة محضراً تفصيلاً بوقائع وملابسات ارتكابها ويرفق به المستندات التوثيقية وإفادات الشهود - إن وجدت - ويرفع المحضر إلى صاحب الصلاحية الذي يحيل الطالب المخالف إلى لجنة التأديب في الكلية التي ينتمي إليها الطالب للتحقيق.

المادة الخامسة:

لا يسمح للطالب مرتكب المخالفة أن يتقدم بطلب الانسحاب من الجامعة أو إخلاء طرفه منها إلا بعد صدور قرار لجنة التأديب المختصة بالنظر في الواقعة محل المخالفة، وعلى اللجنة إخطار عمادة القبول والتسجيل لإيقاف إجراءات تخرجه أو إخلاء طرفه من الجامعة لحين البت في موضوع المخالفة المنسوب إليه ارتكابها.

المادة السادسة:

كل خروج على الآداب الإسلامية والأنظمة واللوائح والتعاميم الصادرة من وكيل الجامعة المختص يعد مخالفة طلابية تعرض مرتكبها للعقوبات التأديبية المبينة في هذه اللائحة، وعلى سبيل المثال ما يلي:

- أ- كل فعل يمسّ الشرف والكرامة، أو يخلّ بحسن السيرة والسلوك داخل الجامعة أو خارجها.
- ب- الامتناع الجماعي عن حضور المحاضرات والتمرينات والدروس العملية وغيرها من الأعمال التي تقضي لوائح الجامعة بالمواظبة عليها.
- ت- الغش بأي اختبار وبأي وسيلة كانت، أو الشروع أو الاشتراك فيه، أو الغش بدخول الطالب (أو الطالبة) بدلاً عن غيره أو دخول غيره بدلاً منه، أو الحصول على أسئلة الاختبار قبل انعقاده، والغش في التقارير والبحوث والتدريبات العملية ومشاريع التخرج ورسائل الماجستير والدكتوراه.
- ث- أي عمل من شأنه الإخلال بنظام الاختبار أو الهدوء المطلوب له.
- ج- الدخول لقاعة الاختبار بالهواتف والأجهزة التقنية الذكيّة.
- ح- تنظيم الأنشطة أو الجمعيات المخالفة للوائح المعمول بها في الجامعة أو إصدار النشرات، أو توزيعها، أو جمع أموال دون موافقة الجامعة.
- خ- تنظيم المسيرات أو المظاهرات أو المشاركة فيها داخل الجامعة وكيانها وجميع مرافقها التابعة لها .
- د- إتلاف المنشآت الجامعية أو محتوياتها أو محاولة إتلافها ويشمل ذلك إساءة استعمال مرافق الجامعة وملحقاتها ومحتوياتها، كالأجهزة أو المواد أو الكتب، وجميع مقتنيات المكتبات الجامعية.
- ذ- إساءة استعمال التقنية والشبكة المعلوماتية في إلغاء بيانات خاصة بالجامعة أو أحد منسوبيها، أو حذفها، أو تسريبها، أو تعديلها، أو إجراء أي تغيير عليها، أو انتحال صفة الغير عبر برامج التواصل الاجتماعي، أو غيرها على الشبكة.
- ر- المساس بالحياة الخاصّة للآخرين عن طريق إساءة استخدام الهواتف المزودة بالكاميرا أو تصويرهم أو التسجيل لهم.
- ز- دخول الطلاب بالهواتف المزودة بالكاميرا أو الأجهزة التقنية المزودة بالكاميرا، ويستثنى من ذلك استخدامها في الأغراض العلمية وفق التعليمات واللوائح المنظمة لهذا الشأن.

- س- انتحال شخصية الغير لأي غرض، كالمقابلات الشخصية، أو استلام المستحقات المالية أو للإذن بالدخول إلى الجامعة أو الخروج منها.
- ش- التزوير بجميع أشكاله.
- ص- السرقة من ممتلكات الجامعة أو أحد منسوبيها.
- ض- تعاطي المواد المخدرة أو ترويجها داخل المدينة الجامعية أو كلياتها.
- ط- التدخين داخل الكليات أو القاعات الدراسية.
- ظ- عدم الالتزام بالزي والملبس والهئية بما يتناسب مع القيم الإسلامية وتقاليد المجتمع السعودي وما تصدره الجامعة من تعليمات.
- ع- إساءة التعامل مع الطلاب، أو الموظفين، أو أعضاء هيئة التدريس بالجامعة، أو منسوبي الشركات القائمة بالعمل في الجامعة أو في جميع المرافق التابعة لها أو التعدي عليهم بالقول أو الفعل.
- غ- التصريح لوسائل الإعلام باسم الجامعة دون إذن منها.
- ف- الإخلال بنظام السكن داخل الجامعة أو خارجها.
- ق- حمل السلاح الناري ولو كان مرخصاً أو السلاح الأبيض أو الاحتفاظ بمواد قابلة للاشتعال أو الانفجار أو إدخال أي مواد يمكن استخدامها لغرض غير مشروع داخل الجامعة ومرافقها، أو التهديد باستعمال أي من ذلك.
- ك- الامتناع عن تقديم الأوراق الثبوتية لجهات الاختصاص حال طلبها.

المادة السابعة:

العقوبات التأديبية التي توقع على الطالب المخالف هي:

1. التنبيه الشفهي.
2. الإنذار الخطي.
3. حرمان الطالب من التمتع ببعض المزايا الجامعية الخاصة بالطلاب أو كلها.
4. التكليف بأداء بعض الأعمال الخدمية أو الاجتماعية أو الأنشطة داخل الجامعة بما لا يتجاوز شهراً واحداً.
5. الحسم من درجات الأعمال الفصلية.
6. التحفظ على الجوال أو الأجهزة المستخدمة في المخالفة لمدة لا تزيد عن فصل دراسي كامل.
7. الحرمان من التسجيل في مقرر أو أكثر بما لا يتجاوز فصلين دراسيين.
8. إلغاء اختبار الطالب في مقرر أو أكثر، وعدّه راسباً في المقرر أو المقررات التي سجلها .
9. إيقاف الطالب مؤقتاً عن الدراسة بالجامعة بما لا يتجاوز فصلين دراسيين، ويجوز للجنة أن تحتسبها من المدة النظامية للتخرج.
10. تحويل الطالب من قسم إلى قسم آخر حسب ما تراه لجنة التأديب المختصة.

11. عدم منح طالب المنحة الدراسية تذاكر سفر إلى بلاده.

12. منع طالب المنحة الدراسية من السفر إلى بلاده، لمدة تحددها لجنة التأديب في الجامعة.

13. الفصل النهائي من الجامعة.

المادة الثامنة:

أولاً: مع عدم الإخلال بما ورد في المادة (الرابعة) من هذه اللائحة، في حال ارتكاب الطالب لإحدى المخالفات الواردة في الفقرات (ج ، د ، هـ) من المادة السادسة فعلى مراقب الاختبار تحرير محضر بتفصيل ما وقع وضبط الوسائل المستخدمة في الغش - إن وجدت - وله حق تمكين الطالب من استكمال إجابته دون إخلال بهدوء الاختبار ونظامه، وإحالة المحضر مع ورقة الإجابة وما تم ضبطه من وسائل إلى عميد الكلية أو من ينوب عنه الذي يحيله إلى لجنة تأديب الطلاب في الكلية مع كامل المستندات، وللجنة أن تقرر - بعد إجراء التحقيق اللازم وثبوت الغش - إحدى العقوبات التالية:

أ- حسم درجات الأعمال الفصلية في المقرر الذي غش فيه الطالب.

ب- بالاكْتفاء بإلغاء اختبار الطالب في ذلك المقرر وحده، وتعد نتيجته فيه صفراً.

ت- إلغاء اختبار الطالب في مقرر آخر أو أكثر، إضافة إلى إلغاء اختباره في المقرر الذي غش فيه، وتعد نتيجته فيه صفراً.

ث- إلغاء اختبار الطالب في جميع مقررات ذلك الفصل، وتعد نتيجته فيها صفراً.

ثانياً: في حال الغش في التقارير أو البحوث والتدريبات العملية أو المشاريع الدراسية فإن أستاذ المقرر يُعدّ محضراً بتفاصيل الواقعة ويرفعه إلى عميد الكلية أو من ينوب عنه الذي يحيله إلى لجنة تأديب الطلاب في الكلية مع كامل المستندات، وللجنة - بعد إجراء التحقيق اللازم وثبوت الغش - إيقاع أي من العقوبات الواردة في البند أولاً من هذه المادة.

المادة الحادية عشرة:

يتعين إبلاغ الطالب بالمخالفة المنسوبة إليه، وإبلاغه بالموعد المحدد لمثوله أمام اللجنة قبل حلوله بما لا يقل عن يوم عمل واحد وذلك بتوقيعه بالعلم بالموعد المحدد أو بواسطة إرسال رسالة نصية إلى هاتفه المقيّد لدى الجامعة، ولا توقع العقوبة إلا بعد التحقيق معه وسماع أقواله فيما نسب إليه وإثبات ذلك في محضر اللجنة، وإذا تغيب الطالب عن المثل أمام اللجنة بعد إخطاره بالموعد المحدد جاز للجنة أن تصدر قرارها غيابياً.

المادة الثانية عشرة:

لا يجوز إيقاع أكثر من عقوبة تأديبية على المخالفة الواحدة المنسوب للطلاب ارتكابها، وعلى لجنة التأديب المختصة بنظر الواقعة محلّ المخالفة أن تراعي التدرج في إيقاع العقوبة التأديبية وذلك بحسب حجم المخالفة التي اقترفتها الطالب ومدى تكرارها منه، كما يجب مراعاة السوابق والظروف المخففة والمشددة المصاحبة للمخالفة في

حدود العقوبات المقررة في هذه اللائحة، ويجوز للجنة التأديب الأخذ بالعقوبة الأشد متى ما رأت ذلك ، وفي جميع الأحوال يتحمل الطالب قيمة ما أتلفه مضافاً إليها تكلفة الإصلاح أو التركيب، وما يترتب على ذلك من تبعات.



للمزيد من المعلومات امسح الباركود

الحادي عشر: سياسة البرنامج في كافة الحركات الأكاديمية للطلاب وما يتصل بها:
الجدول الدراسية وتسجيل المقررات:
أولاً: التسجيل الإلكتروني:

- ❖ قبل بداية كل فصل دراسي تقوم عمادة القبول والتسجيل بالإعلان عن فتح التسجيل المبكر للطلاب عبر بوابتهم الإلكترونية وفق التقويم الأكاديمي المعلن من الجامعة، ومن بينهم طلاب قسم الجغرافيا برنامج البكالوريوس، مع أخذ الطالب هذه التنبيهات في الاعتبار:
- ❖ يعدّ تسجيل الجدول الدراسي مسؤولية الطالب من خلال بوابته في النظام الأكاديمي في الفترة المقررة للتسجيل، ويتم ذلك بالتنسيق مع مرشده الأكاديمي، وهناك فترة للتعديل عند شؤون الطلاب للحالات الضرورية والخاصة في بداية كل فصل بما لا يتجاوز المدة المحددة في التقويم الجامعي.
- ❖ لا يحق للطلاب التعديل على جدولهم، ولا يحقّ له الحذف والإضافة إذا تجاوز الفترة المقررة للتسجيل في التقويم الأكاديمي، علماً بأن التقويم يوزع في بداية كل عام دراسي، كما أنه موجود في موقع عمادة القبول والتسجيل على موقع الجامعة.
- ❖ على الطالب التدرج في تسجيل المقررات حسب الخطة الدراسية حتى يتجنب التعارض في الاختبارات والتعارض في تسجيل المقررات (وجود اختبارين في يوم واحد في وقتين مختلفين لا يعد تعارضاً).
- ❖ يمنع تسجيل التعارض في الجدول الدراسي حتى للمتوقع تخرجه، ولا يمكن تسجيله في الكلية، وقد يضطر الطالب لدراسة مقرر واحد فقط في آخر فصل دراسي إذا لم يسجله في الفترة المقررة لتسجيله.
- ❖ الحد الأدنى للتسجيل وفق المادة الثامنة للائحة الدراسة والاختبارات وقاعدتها التنفيذية في الجامعة هو (12 ساعة) في الفصل الدراسي، وساعة واحدة في الفصل الصيفي، والحد الأعلى للتسجيل (20 ساعة) حسب معدل الطالب التراكمي، و12 ساعة في الفصل الصيفي، ويجوز أن يسجل للطلاب المتوقع تخرجه (23 ساعة)، وترفع إلى (24 ساعة) إذا كان معدله (3) فأعلى، كما يجوز أن يسجل للطلاب المتوقع تخرجه في الفصل الصيفي 13 ساعة كحد أعلى، (طبقاً للائحة القديمة نظام الفصلين).
- ❖ لا يحقّ للطالب تسجيل أي مقرر له متطلب سابق لم يجتزه، أو لم يدرسه.
- ❖ لا يحقّ للطالب أن يحضر في شعبة غير الشعبة التي سُجلت له في النظام، وإلا يعد محروماً.



ثانياً: تسجيل المقررات، وتعديل الجداول عبر موظفي شؤون الطلاب في الكلية:

- لا يجوز التعديل على الجداول الدراسية بعد تسجيلها إلا بعد موافقة المرشد الأكاديمي، وفق تنظيم يضعه الوكيل المختص، أو القسم المختص، وأن يكون ذلك داخل المدة المحددة للحذف والإضافة، وأن يكون طلب التعديل والحذف والإضافة عبر بوابة الطالب.
- يجب معالجة وضع الطالب الذي لم يتمكن من التسجيل الإلكتروني عبر بوابته خلال المدة المحددة للتسجيل في التقويم الأكاديمي، وذلك بعد مراجعة الطالب للمرشد الأكاديمي، ويمكن بعد ذلك للطلاب إدخال الطلب عبر

بوابته، ومراجعة موظفي شؤون الطلاب، وللوكيل المختصّ بعد التنسيق مع عمادة الكلية تقدير الحالات الخاصة للطلاب غير المسجلين والبت بها.

ثالثاً: الحركات الأكاديمية

ملحوظات:

- 1- تخضع هذه الحركات للائحة الدراسة والاختبارات وقواعدها التنفيذية للجامعة⁽²⁾.
 - 2- يُلزم/يلتزم الطالب بالتواصل مع المرشد الأكاديمي عند إجراء أية حركات أكاديمية).
- تأجيل الفصل الدراسي:
يحق للطالب تأجيل الدراسة مرتين متتاليتين أو ثلاث مرات متفرقة في دراسته قبل بداية الفصل الدراسي، ويتم ذلك عبر بوابة الطالب الإلكترونية -في الحالات الطبيعية⁽³⁾- ولا يؤثر ذلك في معدله، ولا في المدة المقررة للتخرج.
 - الاعتذار عن الفصل الدراسي:
للطالب التقدم للاعتذار عن الفصل الدراسي عبر بوابته الإلكترونية في الفترة المقررة للاعتذار في التقويم الأكاديمي، على أن يتقدم بمررات اعتذاره إلى الكلية/القسم، وعليه الاستمرار في الدراسة، وحضور المحاضرات حتى يتم البت في طلبه. علماً أنه يجب ألا تتجاوز فصول الاعتذار فصلين دراسيين طيلة دراسة الطالب الجامعية، وللجنة الدائمة لمشكلات الطلاب الأكاديمية الاستثناء من ذلك في حالات الضرورة القصوى بناء على توصية مجلس الكلية المختص.
 - الاعتذار عن مقرّر أو أكثر:
للطالب التقدم للاعتذار عن مقرّر أو مقررين عبر بوابته الإلكترونية في الفترة المقررة للاعتذار عن مقرّر في التقويم الأكاديمي، على أن يتقدم بمررات ذلك إلى القسم، وعليه الاستمرار بحضور المحاضرات إلى حين البت في طلبه، علماً أنه يجب ألا تقلّ الساعات المسجلة في جدول الطالب بعد الاعتذار عن المقرّر عن الحد الأدنى للتسجيل، وهو 12 ساعة.

• الانقطاع عن الدراسة:

أي طالب لا يسجل جدولته في الفترة المقررة للتسجيل يُعدّ منقطعاً عن الدراسة، وعليه أن يقدم طلباً عبر بوابته الإلكترونية لإعادة قيده، أو عن طريق شؤون الطلاب، والمتابعة في ذلك، علماً أن الطالب المنقطع للمرة الثانية عليه تحرير خطاب بتوقيعه متضمناً مبررات انقطاعه، وأسبابه، وإرفاق ما يثبت ذلك -إن وجد- وتسليمه إلى إدارة شؤون الطلاب بالكلية، أو وكيل الكلية للشؤون التعليمية؛ وذلك ليدرس طلبه في لجنة المشكلات الطلابية، ومجلس الكلية، ومن ثم يرفع بطلبه إلى الجامعة.

• الفصل الأكاديمي:

يفصل الطالب أكاديمياً في حالات، ومن أبرز أسباب الفصل الأكاديمي ما يأتي:

(2)-الصادرة بقرار مجلس الجامعة بجلسته السادسة بتاريخ1426/04/09هـ الموافق 2005/05/17م، والمعدلة بقرار مجلس الجامعة رقم (7) وتاريخ 1430/06/30هـ الموافق 2009/06/23م.

(3) هناك حالات وظروف خاصة تستدعي زيارة الطالب/الطالبة للوكيل، أو الوكالة المختصين، أو شؤون الطلاب.

1. الحصول على ثلاثة إنذارات أكاديمية:

أيّ طالب يحصل على معدل أقل من (2) يمنح إنذاراً لرفع معدّله، وتقطع عنه المكافأة، فإذا وصل إلى ثلاثة إنذارات يوقف أكاديمياً عن الدراسة، ولا يعاد إلا بشروط تحددها الكلية واللجان المعنية، وذلك بعد أن يتقدم إلى وكيل الكلية للشؤون التعليمية بطلب إعادة قيده عبر نموذج معدّ لذلك، أو عبر سياسة وكالة الكلية للشؤون التعليمية، وللجامعة تأخير إعادة قيده فصلاً دراسياً، فإذا تجاوز ثلاثة إنذارات يفصل أكاديمياً من الجامعة، ولمجلس الكلية منحه فرصة رابعة، فإذا لم يتمكن من رفع معدّله التراكمي بعد إعطائه هذه الفرصة فلمجلس الكلية التوصية بشأنه إلى الجامعة ممثلة باللجنة الدائمة لمشكلات الطلاب الأكاديمية للتوصية بمنحه فرصة خامسة، فإذا لم يتمكن الطالب من رفع معدله التراكمي بعد منحه هذه الفرصة فإن اللجنة الدائمة لمشكلات الطلاب الأكاديمية في حال الضرورة التوصية بشأنه إلى مجلس الجامعة⁽⁴⁾، وعلى الطالب التقدّم إلى الكلية بطلب تصحيح وضعه في كلّ مرة يفصل فيها.

2. استنفاد مدة الدراسة:

إذا لم ينجح الطالب متطلبات التخرج في مدة أقصاها (12) فصلاً يفصل من الجامعة، ولمجلس الكلية منح فرصة استثنائية للطالب لإنهاء متطلبات التخرج بحد أقصى لا يتجاوز ضعف المدة الأصلية المحدد للتخرج، ولمجلس الجامعة منح الطلاب المفصولين بسبب استنفاد ضعف مدة البرنامج فرصة لا تتجاوز فصلين دراسيين بتوصية من اللجنة الدائمة لمشكلات الطلاب الأكاديمية⁽⁵⁾.

• الطالب الزائر:

الطالب الزائر هو الطالب الذي يقوم بدراسة بعض المقررات في جامعة أخرى، أو في فرع من فروع الجامعة التي ينتمي إليها دون تحويله، وتعادل له المقررات وفق الضوابط والإجراءات والشروط المدونة في اللائحة الموحدة للدراسة والاختبارات تحت المادة الخمسين، وقاعدتها التنفيذية لجامعة القصيم، وتمثل في الآتي:

- 1- موافقة الكلية التي درس فيها الطالب مسبقاً على الدراسة كطالب زائر.
- 2- أن تكون الدراسة في كلية أو جامعة معترف بها.
- 3- أن يكون المقرر الذي يدرسه الطالب خارج الجامعة معادلاً أو (مكافئاً) في مفرداته لأحد المقررات التي تتضمنها متطلبات التخرج.

إذا كانت دراسة الطالب الزائر في فرع من فروع الجامعة التي ينتمي إليها الطالب فتتم المعاملة طبقاً للمادة (47)، والتي تنصّ على أن يثبت جميع المقررات التي درسها الطالب في سجله الأكاديمي، ويشمل ذلك التقديرات، والمعدّلات الفصلية والتراكمية طوال مدة الدراسة.

(4) ينظر: لائحة الدراسة والاختبارات وقاعدتها التنفيذية لجامعة القصيم ص 25 .

(5) ينظر: لائحة الدراسة والاختبارات وقاعدتها التنفيذية لجامعة القصيم ص 25 .

4- يحدد مجلس الجامعة الحد الأقصى لنسبة الوحدات الدراسية التي يمكن احتسابها من خارج الجامعة للطالب الزائر.

5- لا تحتسب معدلات المقررات التي تتم معادلتها للطالب الزائر من الجامعة الأخرى ضمن معدله التراكمي وتثبت المقررات في سجله الأكاديمي.

6- أية شروط أخرى تضعها الجامعة.

وقسم اللغة العربية وآدابها في كلية اللغة العربية والدراسات الاجتماعية يشترط لقبول الطالب كطالب

زائر من داخل كليات الجامعة الشروط الآتية:

1- أن يكون طلبه ضمن التاريخ المحدد للزيارة، ويكون بخطاب رسمي من كلية الطالب، ويحدد فيه المقررات التي يرغب بدراستها.

2- أن يكون من الطلاب المتوقع تخرجهم.

3- أن يوجد مقاعد شاغرة للشعبة التي يريد التسجيل فيها.

4- الحد الأقصى للفصول الدراسية التي يسمح للطالب دراستها زائراً فصلان دراسيان.

5- أية شروط أخرى يضعها القسم/البرنامج.

رابعاً: آلية تقييم الطلاب في البرنامج

الاختبارات وأنواعها:

• اختبارات نهائية:

وهي الاختبارات التي تعقد نهاية كل فصل دراسي، وتكون درجاتها لا تقل عن 50% من مجموع الدرجات المقررة للمقرر الدراسي في الخطة الدراسية.

• اختبارات تعارض:

التعارض هو وجود اختبارين في يوم واحد في الوقت نفسه، ولا يعدّ اجتماع مقررين في يوم واحد في وقتين مختلفين تعارضاً، ويمنع اختبار الطالب في يوم واحد بثلاثة مقررات.

واختبارات التعارض هذه تعقد غالباً للمتوقع تخرجهم من الطلاب، وعلى الطلاب إبلاغ مرشديهم الأكاديميين في هذا الاختبار ومراجعة القسم المختص، ولجنة الاختبار.

• الاختبارات البديلة:

وهذه الاختبارات تعقد لأصحاب الأعدار الذين لم يتمكنوا من دخول الاختبار النهائي، وقبلت أعدارهم في مجلس الكلية، وصدرت توصيته بمنحهم اختباراً بديلاً.

• اختبارات أعمال الفصل:

تحدد درجة اختبارات أعمال الفصل بما لا يقل عن 30% من الدرجة النهائية للمقرر، وقد اعتمد القسم أدوات قياس مباشرة يتم بها تقييم الطلاب للتحقق من تحقيق نواتج التعلم للمقررات الدراسية، وذلك في جلسته الخامسة بتاريخ 1440/01/29 هـ ضمن القرار رقم 39/8840/05/08-40، كما وردت سابقاً.

والاختبارات في كلية اللغة العربية والدراسات الاجتماعية تخضع للمادة الثانية والعشرين وقاعدتها التنفيذية

في جامعة القصيم، وهي:

1- يحدّد مجلس الكلية التي يتبعها المقرر بناء على اقتراح مجلس القسم درجة للأعمال الفصلية لا تقل عن 30% (ثلاثين في المائة) وفقاً لما تقرر في الخطة الدراسية المعتمدة.

2- لمجلس الكلية بناء على توصية مجلس القسم الذي يتبعها المقرر اتخاذ القرارات بشأن الآتي:

أ- تعديل النتيجة.

ب- تحديد اختبارات البديل.

حضور الطلاب وتغيبهم:

أولاً: حضور المحاضرات، والتغيب عنها:

أي طالب يتغيّب عن حضور المحاضرات أكثر من [20%] يعدّ محروماً من دخول الاختبار النهائي، علماً بأنّ الطالب يعد مسؤولاً عن تسجيل تغيّبه، ومتابعته عبر بوابته، وفي حال تجاوز تغيّب الطالب النسبة المذكورة بعذر فعليه تقديمه فور الحصول عليه إلى أستاذ المقرر للنظر فيه، وبالمشاركة مع مرشده الأكاديمي ما لم يتجاوز تغيّب الطالب أكثر من 50% فإنه لا ينظر بأعذاره مهما كانت، بل يلزم بإعادة دراسة المقرر في فصل لاحق، وفي حال الاختلاف في تقدير الأعذار يتقدّم الطالب إلى الكلية - ممثلة بوكيل الكلية للشؤون التعليمية، أو إدارة شؤون الطلاب.

ثانياً: الحضور للاختبارات والتغيب عنها:

على الطالب قبل بداية الاختبارات التأكد من الآتي:

• - تاريخ الاختبار ووقته، والاحتفاظ بصورة إلكترونية من إعلانه.

• - قاعة الاختبارات.

كما يجب عليه بعد بداية الاختبارات التقيد بالتنبيهات والتعليقات الآتية:

• - الحضور للاختبار قبل بدايته بربع ساعة على الأقل، مع إحضار ما يثبت هويته.

• - يمنع دخول الجوال والساعات الذكية، وسماعات البلوتوث، والأوراق في الاختبارات، وما تقره لجان الاختبارات من ممنوعات، ويعد ذلك من وسائل الغش الممنوعة، التي يحرم فيها الطالب في أكثر من مقرر.

• - تعقد اختبارات البديل للطلاب الذين وافق مجلس الكلية على قبول أعذارهم في أول الفصل التالي للتغيب.

• - أي طالب يتغيّب عن الاختبار النهائي بعذر، فعليه أن يتقدم بعذره بعد التغيب مباشرة في فترة لا تتجاوز أسبوعين بعد احتساب المعدّل التراكمي، علماً أن الأعذار التي تقبلها الكلية هي الأعذار القهرية، ومنها على سبيل المثال: (التنويم في المستشفيات الحكومية، والتقارير الطبية منها، أو الحوادث، أو حالات الوفاة، ولا تقبل الأعذار الطبية من المستوصفات الحكومية، ولا الأهلية، ولا المراجعات للطوارئ(6))، وعلى الطالب تزويد الكلية بكل ما لديه من أعذار، وعلى مجلس الكلية بعد ذلك دراستها جميعها، والبت فيها.

احتساب المعدّل الفصلي والتراكمي للطالب:

لاحتساب المعدّل التراكمي، أو الفصلي يمكن للطلاب الدخول إلى الرابط الآتي:



<https://www.qu.edu.sa/GPA.aspx>

(6) هذه أمثلة للأعذار القهرية، وليست حصراً، فيلحق فيها ما يراه مجلس الكلية، ويدرسه في حينه مما يتقدم به الطلاب.

الثاني عشر: دليل المواقع الإلكترونية ذات العلاقة بالبرنامج

https://asc.qu.edu.sa/gis	موقع القسم الرسمي
http://geoqassim.org/members	موقع القسم الفرعي
Geoqassim2015	موقع القسم بحساب تويتر

الثالث عشر: وسائل التواصل ومنصاته:
أولاً: وسائل التواصل مع القسم وإدارة البرنامج:

البريد الإلكتروني	الهاتف	الاسم	الوظيفة
a.alnosaiyan@qu.edu.sa	0554794206	د. عبد الرحمن بن سليمان النصيان	رئيس القسم
hualmohamad@gmail.com	05630184072	أ.د. / حسين محمد	أمين القسم
F.alturaif@qu.edu.sa	0549440440	أ. / فهد عبد العزيز الطريف	سكرتير القسم
banalja@hotmail.com	0548118950	د. / بندر الجفن وكيل الكلية للشؤون التعليمية	رئيس الإرشاد الأكاديمي بالكلية
	0555027999	د. إيمان السيف	المرشد الأكاديمي

ثانياً: وسائل التواصل مع أعضاء هيئة التدريس، ومن في حكمهم:

م	الاسم	رقم الاتصال	مكتب رقم
1	أ.د. أحمد بن عبدالله الدغيري	0505130320	-4
2	أ.د. احمد بن محمد الشبعان	0504893387	047-4
3	أ.د. محمد بن إبراهيم الدغيري	0555451855	
4	أ.د. أحمد بن محمد البسام	0505433232	
5	أ.د. حسين محمد	0530184072	005-4
6	أ.د. خالد محمود دويدار	0569981207	006-4
7	د. ابراهيم بن عبيد الشويش	0555177992	022-4
8	د. محمد بن عبدالله الحضيف	0553980990	

019-4	0556165985	أ. محمد بن صالح الزعاق	9
	0542081103	د. موزة بنت علي الشهراني	10
	0503970193	د. أريج علي المضيان	11

جامعة القصيم
كلية اللغة العربية والدراسات الاجتماعية
قسم الجغرافيا
بريد 6611 الرمز البريدي 51452